



REPORTE DE SOSTENIBILIDAD 2019/2020

Este informe se ha elaborado de conformidad con la opción Esencial de los Estándares GRI.

3° Comunicación de Progreso Pacto
Global de Naciones Unidas



CONTENIDO



MENSAJE DEL PRESIDENTE

Pág. 3



NUESTRA EMPRESA

Pág. 4



**SOBRE NUESTRO
REPORTE**

Pág. 17



**NUESTRO DESEMPEÑO
SOCIAL**

Pág. 22



**NUESTRA GESTIÓN
MEDIOAMBIENTAL**

Pág. 42



**ÍNDICE DE CONTENIDO
GRI – COP- ODS**

Pág. 68



MENSAJE DEL PRESIDENTE DE SERRANO S.A. A LOS GRUPOS DE INTERÉS

En este año tan especial de nuestras vidas comparto la 3ra edición de nuestro Reporte de Sostenibilidad en el que comunicamos y reafirmamos nuestro compromiso permanente con los 10 principios del Pacto Global de Naciones Unidas y damos cuenta a nuestros grupos de interés de nuestros esfuerzos, avances y logros alcanzados en materia económica, social y ambiental en el período 2019-2020.

Creemos fue un 2020 muy complejo, resulta difícil una evaluación de un proceso que no dimensionamos del todo ni es sus efectos secundarios y consecuencias en nuestra vida diaria. Estamos seguros que en las peores crisis es donde renace la convicción en los objetivos, el poder cumplirlos o al menos perseguirlos y ese proceso, marca el carácter de una compañía.

Por eso nos sentimos orgullosos de formar parte de Serrano S.A., donde hemos seguido aferrándonos a los ODS y continuamos con este hermoso compromiso asumido.

Las dificultades y las crisis son oportunidades de mejoras y luego, crecimiento. Esta pandemia nos alejó de la zona de confort, expuso los más claros errores y desafió a nuestro equipo de trabajo. La necesidad de cambio fue imperiosa. Aquellos proyectos que se postergaban, se declararon extremadamente necesarios, las estrategias de mediano plazo se trasladaron al corto y tuvimos que apresurarnos para no caer.

En el último año, tuvimos que empezar a crear nuevos mercados, por ejemplo en el sector Salud, donde pudimos desarrollar productos para internación con altos estándares.

Esto nos permitió también acompañar en el momento sanitario más crítico a nuestra provincia, brindándole la seguridad de poder contar con equipamiento de primera calidad, en tiempos de producción urgentes.

Asimismo, desarrollamos empatía con nuestra comunidad y sus necesidades, contribuyendo con equipamiento hospitalario destinado a ampliar la capacidad de camas en el Hospital Virgen María de Fátima, Centro de Tratamiento Covid-19.

Este 2020 nos trajo así también muchos desafíos. Reafirmamos nuestro compromiso con el Pacto Global de Naciones Unidas, poniéndonos al servicio como integrantes suplentes de la Mesa Directiva de la Red Local.

Destaco particularmente el 1er lugar obtenido en el Premio Conciencia, para la categoría Sustentabilidad y Medio Ambiente, distinción que nos enorgullece y motiva a continuar trabajando con un alto compromiso con la economía circular, impulsando nuevas iniciativas y proyectos en la materia.

Además, estamos en proceso de desarrollo de productos nuevos, orientados hacia mercados aún inexplorados, incluido el comercio exterior.

No tenemos certidumbre sobre este nuevo paradigma, si llegó o no para quedarse, pero lo que sí está claro, es que la llave para crecer se basa en el trabajo en equipo, el crecimiento constante, entender que no estamos solos y estamos obligados a mejorar integralmente como sociedad. Las necesidades siguen más presentes que nunca, las desigualdades se siguen acrecentando pero tenemos el alto compromiso de trabajar para que este proceso se revierta.

Cr. Juan Carlos Serrano
Presidente

Nuestra
empresa

CAPÍTULO 1

SERRANO S.A

Somos una empresa familiar con más de 50 años de experiencia en el mercado nacional, radicados en la provincia de La Rioja desde 1982. Nos dedicamos a la fabricación de equipamiento destinado a escuelas, oficinas, jardines de infantes y hospitales. Nos definen la experiencia, el trabajo, la flexibilidad productiva, la excelencia operativa y los más altos estándares de calidad en nuestros productos. Trabajamos para ser líderes en el mercado, asumiendo nuestro compromiso con la sostenibilidad.

Nuestra planta industrial se encuentra ubicada en el Parque Industrial de la Ciudad Capital de La Rioja, al Noroeste de Argentina, en la intersección de la Ruta Nacional N° 38 y Ruta Provincial N° 5. Además contamos con un salón de ventas al público ubicado en Calle Salta N° 110 del Parque Industrial de la referida ciudad, destinado a la atención de clientes mayoristas como minoristas.

Fabricamos nuestros productos bajo un proceso productivo que posee certificación de Normas ISO 9001 e ISO 14001, asegurando de ese modo el cumplimiento de estándares internacionales de calidad y cuidado del ambiente.

Nos destacamos también por ser la primera empresa PYME riojana y del sector metalúrgico a nivel nacional que, además de haber adherido en el año 2016 a los principios del Pacto Global, es pionera en la elaboración de un Reporte de Sostenibilidad que da cuenta sobre el desempeño social, ambiental y económico de la empresa.



40 AÑOS DE CRECIMIENTO SOSTENIDO

Estos son los principales momentos de nuestra historia, que nos llevaron a ser quienes hoy somos:

Nuestro fundador, Don Domingo Serrano, se incorpora como Socio Minoritario a la Sociedad Agip Gas, encargada de la transformación de cocinas de kerosene a gas. Allí conoce a la Madre Superiora de un colegio religioso, quien le propone reparar los muebles de su institución.



1963

1964

En su propia casa, en la Ciudad de Córdoba, comienza la fabricación de muebles de caño.

1967

Se concreta la primera entrega de muebles a la Escuela de Formación Salesiana ubicada en El Tropezón, Córdoba.

Se adquiere propiedad en la calle Fraguero 2.257 del Barrio Alta Córdoba, constituyéndose éste en el primer domicilio en el que funcionó la fábrica.

1970

La empresa se radica como Serrano S.A. en el Parque Industrial de la Ciudad de La Rioja, poniéndose en marcha el 24 de marzo de 1982.



1982

Certificamos Normas ISO 9001 e ISO 14001, de Calidad y Medio Ambiente.

Firmamos convenio de Cooperación Institucional con el Instituto de Responsabilidad Social para el Desarrollo Sustentable de la Provincia de La Rioja.

2016

Se formula y pone en marcha el Plan Quinquenal para el traspaso generacional.

2011

2012

2015



2019

Ampliamos la línea de productos "sustentables", incorporando muebles para oficina.

Recertificamos el Sistema de Gestión Integral, en la versión 2015 de las Normas ISO 9001 e ISO 14001.

A partir del mes de Septiembre, comenzamos a integrar la Mesa Directiva de la Red Argentina del Pacto Global de NN.UU.

Publicamos el Segundo Reporte de Sustentabilidad.

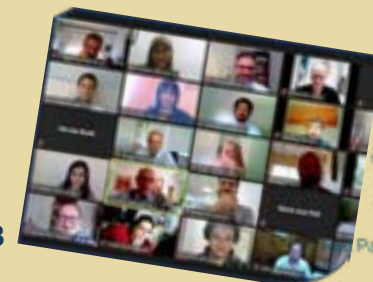
2020

A partir del mes de Septiembre, continuamos integrando la Mesa Directiva de la Red del Pacto Global por segundo período consecutivo.

Fuimos galardonados con el Premio Conciencia, en la categoría Sustentabilidad y Medio Ambiente.

Comenzamos a participar del Programa Federal Desafío Exportador, que depende de la Agencia Argentina de Inversiones y Comercio Internacional (AAICI).

2018



Pacto Mundial Argentina

Avanzamos en el análisis de los 17 ODS de la Agenda 2030, identificando aquellos relevantes para nuestra organización y su vinculación con los principios del Pacto Global.

Publicamos nuestro Primer Reporte de Sustentabilidad que sigue los lineamientos del Pacto Mundial de Naciones Unidas.

2017

Fuimos distinguidos por nuestro compromiso por la Responsabilidad Social por el Gobierno de la Provincia de La Rioja.

Lanzamos la línea de productos "sustentables", que parte de la revalorización de un producto residual como lo es el post-industrial de envases Tetra Brik.

Nos incorporamos al Pacto Global de Naciones Unidas expresando nuestro compromiso con la implementación de los 10 Principios sobre derechos humanos, derechos laborales, medioambiente y anticorrupción.



NUESTROS PRODUCTOS

Producimos y comercializamos mobiliario escolar, para jardines de infantes, universidades, oficinas y hospitales, destinados a abastecer el mercado nacional.

Línea escolar



Línea oficina



Línea jardín de infantes



Línea sustentable



Línea hospital



Más Información en: WWW.SERRANOSAOFICIAL.COM

ESTRATEGIA Y MODELO DE NEGOCIO



VISIÓN

Ser reconocida como una empresa familiar consolidada; principal exponente en el mercado latinoamericano de fabricación de mobiliario escolar y de oficina, altamente eficiente e innovadora en sus procesos y productos; de crecimiento sostenido en armonía con el medio ambiente, socialmente responsable y distinguida por su compromiso con las generaciones presentes y futuras.



MISIÓN

Producir mobiliario escolar y de oficina de alta calidad, gestionando nuestros procesos con flexibilidad productiva, excelencia operativa e innovación permanente, basados en los principios de la sustentabilidad, manteniendo un diálogo comprometido con nuestros grupos de interés y a lo largo de nuestra cadena de valor.

SERRANO S.A. se propone desarrollar sus negocios de manera responsable, con una gestión basada en la sostenibilidad, buscando consolidarse así como una empresa respetada en el rubro de fabricación de mobiliario escolar y de oficina, entendiendo que para ello es indispensable el cumplimiento de los requisitos legales aplicables, la mejora continua de sus políticas, prácticas y procesos, desarrollar relaciones mutuamente beneficiosas con nuestras partes interesadas e influir positivamente en la cadena de valor.

NUESTRA POLÍTICA DE GESTIÓN

COMPROMISOS DE LA DIRECCIÓN

- La Dirección de Serrano S.A. está comprometida con:
- **A)** el funcionamiento del SGI;
- **B)** el logro de los objetivos;
- **C)** una efectiva comunicación con las partes interesadas y,
- **D)** el avance hacia la gestión de la Sostenibilidad como modelo transversal en las distintas prácticas, procesos y políticas de la empresa.

CUMPLIMIENTO DE LEYES Y REQUISITOS

- Estamos convencidos que la base principal para construir vínculos de confianza con nuestras partes interesadas en el negocio, es la transparencia. Para ello, partimos del cumplimiento de los requisitos legales vigentes aplicables, los requerimientos del SGI, de la empresa y los de nuestras partes interesadas.

MEJORA CONTINUA

Buscamos alcanzar el éxito aplicando el principio de la mejora continua de una manera transversal, pues creemos que es el camino para lograr la excelencia de nuestros productos y también de nuestros procesos. Consideramos que, mediante el permanente análisis de hechos y resultados, lograremos identificar riesgos y oportunidades que nos permitirán innovar y adaptarnos al contexto.

COMPROMISOS CON NUESTROS COLABORADORES

- Nuestros colaboradores son la fuerza vital y el capital más valioso que tenemos, por ello estamos comprometidos con:
- **A)** la capacitación y aprendizaje continuo para el desarrollo de sus potencialidades;
- **B)** la prevención de lesiones y enfermedades ocupacionales de nuestro personal, contratistas y visitantes y,
- **C)** promover la participación en la construcción de un ambiente de trabajo sano, seguro y confortable.

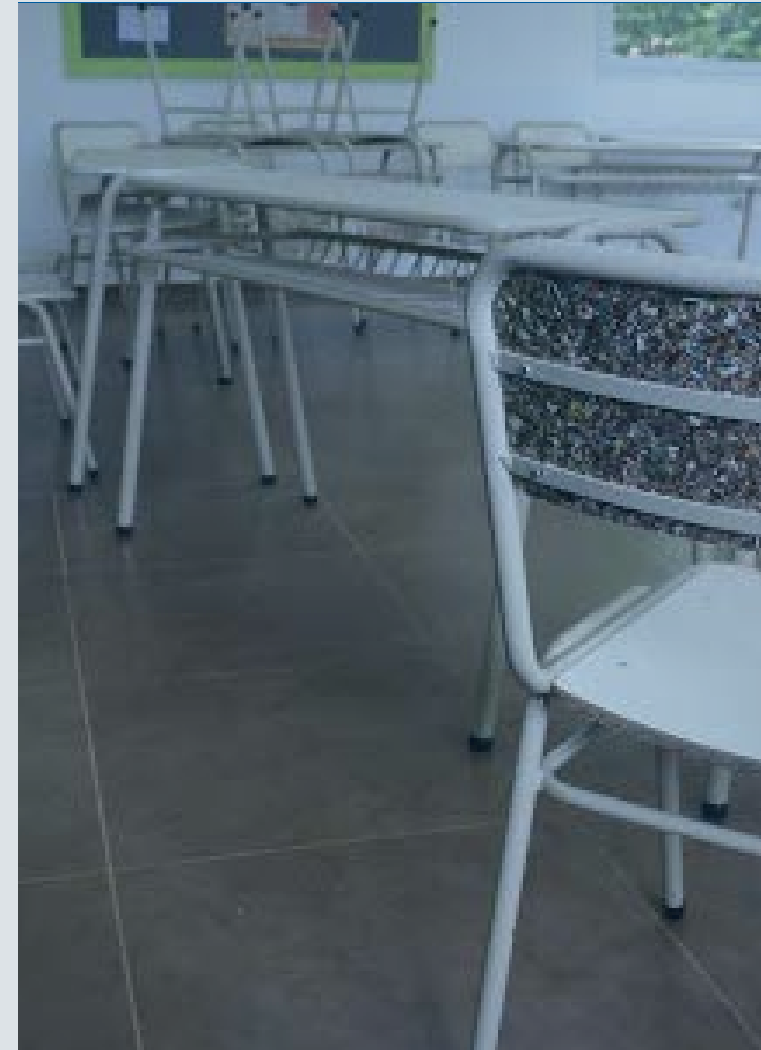
COMPROMISO CON EL MEDIO AMBIENTE Y LA COMUNIDAD

Respetamos el medioambiente promoviendo el uso sostenible de los recursos naturales, previniendo la contaminación ambiental, minimizando los impactos ambientales derivados de nuestras actividades y disponiendo los residuos en forma adecuada, buscando reducir su generación mediante actividades de recuperación, reutilización y reciclaje, cada vez que esto sea posible.

Estamos comprometidos también con la generación de valor para la comunidad, ampliando el impacto de nuestras contribuciones mediante el desarrollo de alianzas con otras organizaciones tanto públicas como privadas.

Todos los que formamos parte de Serrano S.A. estamos comprometidos con esta política.

Rev. 01 -11/07/2018



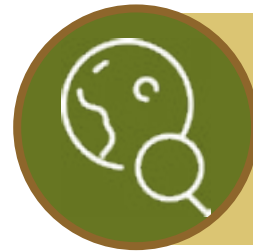
Política en el marco de adhesión a los principios del Pacto Global

Serrano S.A., incorpora a su visión de negocios el concepto de Responsabilidad Social Empresarial, asumiendo el compromiso de implementar en toda la organización una política mediante la cual, las decisiones y acciones que se lleven a cabo, sean respetuosas de los valores éticos, las personas, la comunidad y el medio ambiente, contribuyendo de esta manera al desarrollo sostenible.

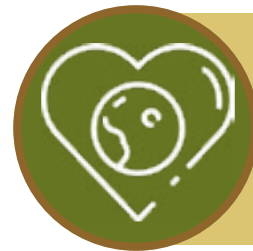
Nuestro propósito está sustentado en los siguientes principios:



Compromiso con el respeto de los Derechos Humanos Universales y fundamentalmente con aquellos asuntos relacionados con el trabajo, y de todos aquellos requisitos legales que se suscriban, realizando esfuerzos razonables para motivar a las organizaciones de nuestra esfera de influencia a adoptar prácticas laborales responsables.



Compromiso con la transparencia y la implementación de políticas y prácticas para la lucha contra la corrupción en todas sus formas.



Mejora continua de nuestras políticas y procedimientos en materia de salud y seguridad ocupacional, procurando el bienestar físico, mental y social de nuestros trabajadores, mediante la prevención de riesgos a la salud asociados a las condiciones de trabajo.



Promover la Responsabilidad Social en la cadena de valor, desarrollando políticas y prácticas de compra y contratación que incorporen criterios éticos, sociales y ambientales, que motiven a nuestros colaboradores a adoptar políticas similares.



Sistematizar procesos, medir nuestro desempeño y comunicar nuestros resultados, identificando oportunidades que nos permitan alcanzar la mejora continua en materia de sustentabilidad.



Nuestro compromiso con el desarrollo sostenible

Para lograr nuestra visión, en Serrano desarrollamos una estrategia que se centra en 4 pilares fundamentales para la creación de valor económico, social y ambiental:

CUIDADO DE LAS PERSONAS



CUIDADO DEL MEDIO AMBIENTE



COMPROMISO CON LA COMUNIDAD



CRECIMIENTO SOSTENIBLE



Adopción de principios e iniciativas

Alineamos nuestra estrategia sustentable con la red internacional más grande de Responsabilidad Social.

Desde Agosto de 2016, nos encontramos adheridos a la Red Global del Pacto Mundial de Naciones Unidas, lo que nos permite comprometernos públicamente con los principios vinculados al respeto de los derechos humanos, la implementación de mejores estándares laborales, la colaboración con el medio ambiente y la lucha contra la corrupción.



PARTICIPACIÓN EN MESA DIRECTIVA DE LA RED ARGENTINA DEL PACTO GLOBAL DE NACIONES UNIDAS

En el marco de la Asamblea Nacional del Pacto Global Argentina celebrada en el mes de Septiembre de 2020 y, por el plazo de dos años, fuimos seleccionados para integrar la Mesa Directiva de la Red Local en representación del sector de Pequeñas y Medianas Empresas. De esta manera continuamos integrando la Mesa por segundo período consecutivo.

La estructura de la mesa directiva se encuentra conformada por representantes de grandes empresas, PyMES, cámaras o asociaciones empresariales, sector académico, sociedad civil y otros grupos de interés como los sindicatos o el Gobierno.

Cabe mencionar que, la mesa directiva de la Red Local del Pacto Global, aporta liderazgo estratégico en cuestiones relacionadas con la implementación de los 10 Principios y Objetivos de Desarrollo Sostenible en el país, impulsa la estrategia general de la red; evaluando cuidadosamente la priorización y pertinencia de ejes temáticos; supervisa la visión, misión, estrategia y gestión financiera de la Red; aprueba el plan de trabajo anual y las proyecciones presupuestarias de la Red; entre otras tareas y responsabilidades.



Alianzas estratégicas



Creemos en la importancia de establecer alianzas estratégicas y vínculos a largo plazo con organizaciones que nos permitan generar valor social y ambiental, a partir de la combinación de esfuerzos, recursos y capacidades.



T-PLAK®

Como resultado de un proceso de imaginación gerencial y alianzas estratégicas con las firmas Tetra Pak y T-Plak, pudimos conformar un circuito de Economía Circular y, a partir de él, lanzar dos líneas de mobiliario sustentable (escolar y oficina) que terminó por dar respuestas a las necesidades de reutilización de residuos provenientes de envases Tetra Brik. En el *Capítulo N°4 "Nuestra gestión medioambiental"* se profundiza sobre la experiencia.

Premios y reconocimientos

○ Premio Conciencia 2020

En la 9na Edición del Premio Conciencia, presentamos nuestro caso al que llamamos "Compromiso con la Economía Circular" y fuimos galardonados con el 1º lugar en la categoría Sustentabilidad y Ambiente. El evento virtual se transmitió vía streaming por YouTube y fue abierto a todo el público.

El certamen busca reconocer a las organizaciones por sus iniciativas ligadas a la toma de conciencia sobre temas vinculados al accionar directo en la salud de la sociedad o grupos individualizados en estado de vulnerabilidad; difusión y concientización sobre las formas individuales y sociales de prevenir el daño a futuro sobre la vida de las personas; o con una visión holística del accionar humano sobre su entorno, considerando al ambiente como parte indisoluble de cualquier proceso decisorio en ámbitos laborales, educativos y sociales.

Los casos que presentaron las compañías fueron evaluados por un jurado, compuesto por organismos de gobierno, universidades, asociaciones profesionales y del tercer sector.



Reviví la ceremonia de premiación haciendo click en [Premiación Conciencia 2020](https://www.youtube.com/watch?v=Vlx8mMtFh7E)
<https://www.youtube.com/watch?v=Vlx8mMtFh7E>

○ Reconocimiento a empresas socialmente responsables

En el siguiente link, te invitamos a ver el spot del Gobierno de La Rioja en reconocimiento a las empresas locales socialmente responsables

Link del video <https://twitter.com/IRSLaRioja/status/1253297657713430529>.

○ Premio Compromiso con la Responsabilidad Social 2017

En el mes de Abril del año 2017, junto a otras organizaciones públicas y privadas, fuimos distinguidos por nuestro compromiso con la Responsabilidad Social por el Gobierno de la Provincia de La Rioja, a través del Instituto de Responsabilidad Social para el Desarrollo Sustentable, junto a representantes de Naciones Unidas y del Pacto Global.

De esta manera, Serrano fue reconocida por sus prácticas en materia de Responsabilidad Social, las que son posibles en articulación con otras organizaciones, desarrollando alianzas estratégicas y transformadoras en base a relaciones sólidas y confiables.

○ Pasaporte a la Integridad

Durante el año 2020, nos iniciamos en el viaje del Programa "Pasaporte a la Integridad: un buen negocio para su empresa", que es organizado por la AHK Argentina, con el apoyo de la Red Argentina del Pacto Global.



La gestión de los riesgos de compliance antes de nuestra participación en el programa era muy incipiente, por lo que el crecimiento fue enorme, permitiéndonos elaborar una matriz de riesgos de compliance y, a partir de ella, identificar necesidades de formación, que se volcaron al plan de capacitación anual. Asimismo, a partir de dicha matriz se estructuró el contenido del código de ética y conducta y se formuló una política específica sobre relacionamiento con el sector público. El código de ética y conducta establece en su contenido sanciones, así como mecanismos de consulta y pasos para llevar a cabo una investigación. Como resultado de todo ello, fue posible diseñar nuestro programa de integridad.

Cabe mencionar que los documentos elaborados se encuentran en etapa de revisión final para su publicación y posteriormente iniciar la etapa de comunicación, sensibilización y capacitación.



NUESTRO GOBIERNO CORPORATIVO

1102-18

El gobierno corporativo de Serrano S.A. está representado por un/a Presidente, un Director/a y un Director/a suplente, elegidos por la Asamblea de Accionistas durante este mandato (de dos ejercicios), dejando abierta la posibilidad de ser reelegidos. No se han conformado comités, ya que por la cantidad de miembros que lo componen, no se lo considera necesario.

Los mencionados tienen bajo su responsabilidad la toma de decisiones estratégicas, la discusión de proyectos a mediano y largo plazo, la incorporación y tratamiento de cuestiones que se van adaptando con los cambios coyunturales. También la evaluación y seguimiento de las metas y objetivos planteados que aseguren la gestión sustentable del negocio. En este proceso se identifica y gestiona los impactos, riesgos y oportunidades de carácter económico, social y ambiental.

El avance y evaluación de los distintos temas (económicos, sociales, ambientales) se realiza en reuniones periódicas entre la alta dirección y los responsables o referentes que correspondan. Como consecuencia, las decisiones se plasman en diferentes herramientas o instrumentos que forman parte del Sistema de Gestión Integral (SGI) de la empresa: minutas de reunión, programas de gestión, objetivos o indicadores, entre otros.

En este sentido, se encuentran definidos cargos ejecutivos con responsabilidad en cuestiones económicas, ambientales y sociales, que rinden cuentas al órgano superior de gobierno:



Cargo con responsabilidad en materia económica: Responsable de Administración.



Cargo/s con responsabilidad en materia social: Responsable de RSE y Referente de RSE.



Cargo/s con responsabilidad en materia ambiental: Representante de la Dirección, Responsable de Planificación y Control de Producción y Analista de Planificación y Control de la Producción.



NUESTROS PRINCIPALES DATOS ECONÓMICOS

102-7/102-9

La empresa comercializa sus productos a través de clientes mayoristas, que le permiten colocarlos a lo largo y ancho del vasto territorio nacional. A su vez, por intermedio de operaciones minoristas, realizadas en el salón de ventas, ubica sus productos en el mercado local y de provincias limítrofes. La fabricación preponderante de la firma consiste en sillas escolares, pupitres unipersonales y bipersonales. La provisión de materia prima, insumos y servicios, la componen un total de 1.361 proveedores nacionales.



● Nuestras operaciones

Al cierre de cada ejercicio económico la distribución de empleados fue la siguiente:

Area	Año 2019	Año 2020
Dirección	2	2
Administración/ RRHH / RSE	5	5
Producción	42	48
Ventas	1	1
Total	50	56

El número de operaciones durante los periodos económicos se segregaron como se detalla a continuación:

Operación	Año 2019		Año 2020	
	Cant.	Importe	Cant.	Importe
Ventas Totales	262	\$ 164.722.091,95	247	\$ 144.194.415,36
Ventas mayoristas	32	\$ 161.337.159,19	20	\$ 137.148.561,20
Ventas minoristas	230	\$ 3.384.932,76	227	\$ 7.045.854,16
Compras Totales		\$ 105.566.056,45		\$ 77.451.326,32
Compras de materia prima	109	\$ 28.618.858,45	112	\$ 38.214.239,89
Compras de materiales e insumos	71	\$ 5.835.043,93	108	\$ 17.475.390,55
Compras de mercadería	4	\$ 886.070,50	4	\$ 1.904.327,15

El análisis de deudas y patrimonio de los ejercicios económicos se distribuyeron de la siguiente manera:

Detalle	2019	2020
Deudas Totales	64.22%	67.03%
Deudas comerciales	50.27%	20.39%
Deudas laborales	4.74%	14.45%
Deudas bancarias	9.89%	22.48%
Deudas financieras	-	-
Otras deudas	-	1.68%
Patrimonio	35.78%	32.97%

● Valor económico directo generado y distribuido 201 - 1

En lo referente a los ingresos generados por la firma, los mismos se distribuyeron de la siguiente manera:

Detalle	2019	2020
Ingresos por venta	\$ 164.552.118,26	\$ 144.054.897,10
Otros ingresos	\$ 720.967,12	\$ 914.897,17

El destino de fondos fue a cubrir costos y gastos durante el normal funcionamiento de la empresa, como se detalla seguidamente:

Detalle	2019	2020
Gastos administrativos	\$ 6.683.581,28	\$ 1.293.909,18
Gastos comerciales	\$ 6.702.956,63	-
Sueldos y cargas sociales	\$ 26.957.383,03	\$ 36.952.522,20
Impuesto determinado	\$ 2.581.734,70	\$ 5.306.258,43

Los datos informados corresponden al 30 de junio de cada año.



Sobre
**nuestro
reporte**

CAPÍTULO 2

102-40/ 102-42/ 102-43/ 102-44/ 102-46/ 102-47/ 102-49/ 102-50/ 102-51/ 102-54/

TERCER REPORTE DE NUESTRA GESTIÓN DE SUSTENTABILIDAD

El Reporte presenta los avances en la gestión sustentable en el período 2019-2020 y se constituye en el tercer documento de este tipo que publicamos. El último informe publicado corresponde al período 2017-2018, por lo que damos continuidad a nuestro compromiso de emisión de reportes de sostenibilidad.

El mismo fue elaborado en conformidad con la opción Esencial de los Estándares GRI (por sus siglas en inglés: Global Reporting Initiative).

Asimismo, el presente documento da cuenta de los esfuerzos en materia de los Principios del Pacto Global de Naciones Unidas.

Además este informe hace referencia a la contribución que realiza cada indicador GRI a los Objetivos de Desarrollo Sostenible en general. Al final del mismo se encuentra disponible el índice de contenidos GRI, con la referencia a los principios del Pacto Global y a los ODS.

Cabe aclarar que el período de análisis de cada Reporte corresponde a año calendario, a excepción de la variable económica que responde a los períodos de cierre de los Estados Contables con el objeto de presentar información que cuente con las verificaciones externas pertinentes.

Por último, si bien el Reporte no cuenta con una verificación externa, muchos de los procesos presentados han sido certificados por terceros independientes, de acuerdo a normas internacionales reconocidas.

Para realizar consultas o ampliar la información acerca del Reporte y su contenido, por favor comunicarse con:

*Contacto de referencia.
Lic. María Belén Serrano
Directora*

Dirección: Ruta Nacional N° 38 y Ruta Provincial N° 5 – La Rioja, La Rioja. CP: 5300.

*Email: info@serranosaoficial.com
Teléfono: +549 380-4431553*



Definición de contenidos del reporte: análisis de materialidad

Para Serrano los aspectos materiales son aquellos temas relevantes y significativos de acuerdo con la estrategia de negocio de la firma y las necesidades, intereses y expectativas de sus diferentes grupos de interés.

Los contenidos del reporte fueron definidos considerando los principios GRI de materialidad y exhaustividad, el contexto de sostenibilidad y la participación de los grupos de interés, a través de un proceso que abarcó las siguientes etapas:



ASPECTOS MATERIALES IDENTIFICADOS

Como resultado del proceso descrito, se identificaron y determinaron los siguientes aspectos materiales:

Nº	ASPECTO MATERIAL	IMPACTO	ODS	REFERENCIA CAPÍTULO
1	Materiales utilizados	Interno	ODS 9 -ODS 12 -ODS 13	Nuestra gestión medio ambiental
2	Consumo de energía	Interno	ODS 9 -ODS 12 -ODS 13	Nuestra gestión medio ambiental
3	Consumo de agua	Interno	ODS 9 -ODS 12 -ODS 13	Nuestra gestión medio ambiental
4	Gestión de residuos	Interno	ODS 9 -ODS 12 -ODS 13	Nuestra gestión medio ambiental
5	Emisiones	Interno	ODS 9 -ODS 12 -ODS 13	Nuestra gestión medio ambiental
6	Cumplimiento ambiental	Externo	ODS 9 -ODS 12 -ODS 13	Nuestra gestión medio ambiental
7	Prácticas laborales	Interno	ODS 4 -ODS 8	Nuestro desempeño social
8	Salud y seguridad	Interno	ODS 3 -ODS 8	Nuestro desempeño social
9	Capacitación y desarrollo	Interno	ODS 4 -ODS 8	Nuestro desempeño social
10	Relaciones con la comunidad	Externo	ODS 1 - ODS 4	Nuestro desempeño social
11	Derechos Humanos	Interno	ODS 16	Nuestro desempeño social
12	Desempeño económico	Interno	ODS 1-ODS 8	Nuestra empresa

NUESTROS GRUPOS DE INTERÉS

Se han definido 14 grupos de interés estratégicos, a quienes consideramos aliados y con los que mantenemos un vínculo de confianza basado en el diálogo y la comunicación, la transparencia y el respeto.

GRUPOS DE INTERÉS		CANALES DE DIÁLOGO Y/O COMUNICACIÓN
	Gobierno local, provincial o nacional	Foros, encuentros, jornadas, web institucional, reporte de sustentabilidad, notas de prensa, presentaciones a entes reguladores, presencia en redes sociales.
	Clientes	Notas de prensa, presencia en redes sociales, reporte de sustentabilidad, encuesta de satisfacción, presencia en ferias y exposiciones.
	Sindicato	Notas de prensa, reporte de sustentabilidad, presencia en redes sociales, web institucional, reuniones puntuales.
	Accionistas	Asamblea de accionistas, informe de revisión, reporte de sustentabilidad, redes sociales, web.
	Colaboradores	Reuniones internas, campañas internas, encuestas, reporte de sustentabilidad, buzón de sugerencias, presencia en redes sociales, capacitaciones, web.

	Proveedores	Reporte de sustentabilidad, correo electrónico, web institucional.
	Familias de colaboradores	Reporte de sustentabilidad, presencia en redes sociales, web institucional.
	Universidades	Notas de prensa, reporte de sustentabilidad, presencia en redes sociales, web institucional.
	Competencia	Notas de prensa, reporte de sustentabilidad, presencia en redes sociales, web institucional.
	Medios de comunicación	Comunicados de prensa, web y redes sociales.
	Entidades ambientales	Presentaciones de informes, notas de prensa, reporte de sustentabilidad, presencia en redes sociales, web institucional.
	Empresas vecinas	Notas de prensa, reporte de sustentabilidad, presencia en redes sociales, web institucional.
	Comunidad Local - ONGs	Comunicados de prensa, redes sociales, participación en ferias, conferencias, seminarios, foros y congresos, visitas a planta, web.
	Usuarios	Notas de prensa, reporte de sustentabilidad, presencia en redes sociales, web institucional.

Nuestro
**desempeño
social**

CAPÍTULO 3



Nuestra gente en números

El 75% de nuestros colaboradores están contratados a tiempo indeterminado. El 92% del plantel se encuentra comprendido por convenio colectivo N° 260/75 de la UOMRA.

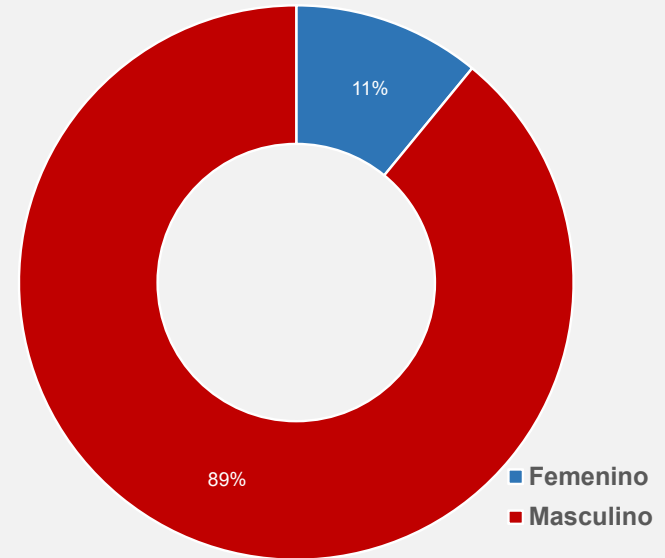
Además, durante el año 2020 pudimos ampliar nuestro staff de empleados efectivos, incorporando 6 nuevos colaboradores en el sector de producción.



Composición total del plantel

Dotación total / Año	2019	2020
POR RELACIÓN LABORAL		
Efectivos	42	48
Contrato laboral a plazo fijo	14	16
Pasantías	0	0
POR GÉNERO		
Hombres	49	57
Mujeres	7	7
POR TIPO DE JORNADA		
Jornada completa	51	59
Tiempo parcial	5	5

Colaboradores por género



La empresa posee contratados los servicios externos o tercerizados de:

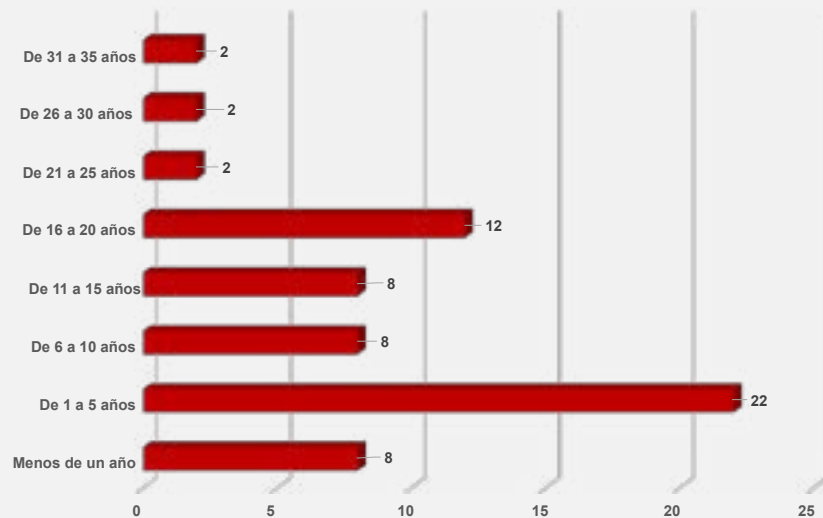
Medicina laboral

Asesoramiento en Higiene

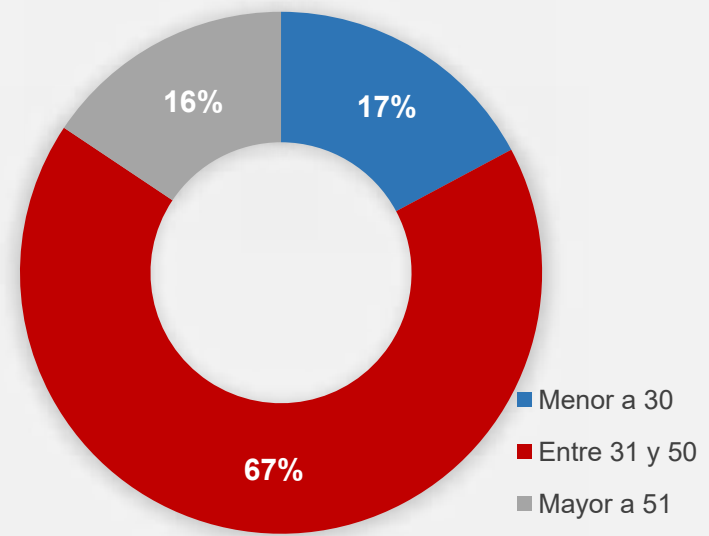
Seguridad Laboral



Distribución por antigüedad



Distribución por edad del plantel



CONTRATACIÓN	2019	2020
POR GÉNERO		
Hombres	10	12
Mujeres	14	4
POR EDAD		
18 a 30 años	3	2
31 a 50 años	10	10
51 años en adelante	1	2

Beneficios para nuestra gente



Acompañamos a nuestros empleados en las fechas importantes

- Vuelta al cole: entrega de kits escolares;
- Caja de Navidad;
- Reconocimiento y regalos por los 25 años de servicio;

Nos gusta juntarnos y compartir momentos que nos unen

- Agasajo Día del Trabajador;
- Agasajo Día del Trabajador Metalúrgico;
- Brindis de fin de año;



Llevamos a cabo acciones de promoción / prevención de la salud.

- Servicio de asistencia ante urgencias, incluyendo al grupo familiar conviviente;
- Campaña de vacunación;
- Desayuno alternativo para colaboradores con hipertensión y/o diabetes;
- Permisos particulares especiales para controles médicos;
- Mes de la Salud y Seguridad Ocupacional;
- Ayuda y contención en situaciones de emergencia familiar;



Otros beneficios

- Venta de productos con descuentos a colaboradores.



Compromiso con el respeto y protección de los Derechos Humanos y Laborales

El respeto de los Derechos Humanos de nuestros trabajadores y su seguridad laboral, en un ambiente libre de prácticas discriminatorias sea por raza, religión, sexo, nacionalidad, edad o ideas políticas, así como la no tolerancia al acoso sexual, verbal o físico, conforme a lo establecido en los Principios del Pacto Global de Naciones Unidas, se constituyen en los ejes fundamentales de nuestra política de capital humano.

Cumplimos con la legislación vigente, asegurando condiciones dignas de trabajo, desarrollo laboral, mejora del conocimiento e igualdad de oportunidades.

Respetamos así también el derecho de los trabajadores a la privacidad, su libertad de asociación sindical y el reconocimiento efectivo del derecho a la negociación colectiva.



Capacitación y Desarrollo de nuestros colaboradores

Estamos comprometidos en promover la formación continua de nuestros colaboradores. Para ello, detectamos necesidades de formación, entrenamiento y/o actualización, en base a los intereses de nuestros colaboradores y en función de las necesidades presentes y futuras de la empresa, los que previo análisis, son incorporados al Plan Anual de Capacitación que, entre sus objetivos se propone contribuir a mejorar el índice de polivalencias del personal de producción.

En términos generales, el conjunto de acciones formativas permite un desarrollo de las capacidades de los empleados que lo benefician en su contexto laboral, así como también le proveen herramientas que le otorgan la capacidad de desenvolverse en otros contextos de su vida.

Ejes temáticos del plan de capacitación

1. Desarrollo de competencias técnicas y personales;
2. Prevención de enfermedades;
3. Prevención de accidentes de trabajo;
4. Cuidado del ambiente;
5. Nuevos procesos para la mejora continua;

71

Capacitaciones
internas y externas.

Cumplimiento del Plan
de Capacitación 2019:

88%

Cumplimiento del Plan
de Capacitación 2020:

81%

Capacitación en prevención del Dengue

Ante la epidemia existente de Dengue en nuestra provincia, junto al biólogo Andrés Vicintín nos capacitamos sobre las medidas de prevención del Dengue. Asimismo, entregamos repelentes para los colaboradores y sus familias, llevamos a cabo mensualmente acciones de fumigación, limpieza y desmalezamiento en el predio.



Capacitación en prevención del Covid-19

Nos capacitamos con el médico infectólogo y miembro del Comité de Emergencia de nuestra provincia, Dr. Claudio Strassorier, sobre Dengue y Covid-19. Trabajamos en un protocolo de actuación, contención, prevención y control adecuado de la salud de nuestros colaboradores.



Tabla de Polivalencias

Desarrollamos una herramienta para medir el desempeño del personal en el área de producción. A través de nuestra “Tabla de Polivalencias” evaluamos las competencias técnicas desarrolladas, es decir los conocimientos y habilidades que tienen nuestros colaboradores en la ejecución de sus tareas.

Esta herramienta es actualizada en forma anual, agregándose nuevas competencias u operaciones que son valoradas por la empresa en sus empleados y actualizando las valoraciones de las competencias que ha desarrollado / adquirido cada trabajador.

Con este instrumento de gestión es posible detectar necesidades de capacitación, programarlas con el personal, medir el nivel de conocimiento de las distintas operaciones de la planta. Además realizar un seguimiento sobre el desempeño del personal en el desarrollo de las tareas y optimizar la gestión de la planta, alcanzando un conocimiento global e individual del manejo de las operaciones y tareas vinculadas al sistema de gestión.

Si bien es un instrumento que permite medir el nivel de conocimiento que cada trabajador posee sobre las distintas operaciones de la planta, no es la única variable que se analiza al momento de evaluar el desempeño integral del trabajador. Esta evaluación abarca la ejecución de sus tareas, las actitudes y el compromiso, así como la eficiencia productiva o resultados alcanzados en los objetivos que se le hayan planteado.

Dicha tabla es publicada en la cartelera en forma anual, para comunicar los resultados y posibilitar el intercambio y/o desarrollo de consultas con el personal.



Ambiente de trabajo saludable y seguro

Trabajamos para crear y mantener un ambiente laboral adecuado en relación con la salud y la seguridad, mediante la identificación y la neutralización de los factores de riesgo. Para ello, la formación específica sobre salud y seguridad en el trabajo resulta fundamental. Anualmente se define un programa de formación de salud y seguridad ocupacional, que se encuentra a cargo de la persona responsable de Seguridad e Higiene.

Entre las temáticas abordadas se distinguen:

- *Riesgo in-itinere;*
- *Actos inseguros;*
- *Fórmula para la prevención de accidentes;*
- *Comportamiento del conductor defensivo;*
- *Bebida y conducción - velocidades y límites especiales;*
- *Riesgos ergonómicos;*
- *Procedimiento ante accidente;*
- *Ley de Higiene y Seguridad - Ley de Riesgos de Trabajo;*
- *Levantamiento de peso y manejo manual de cargas;*
- *Uso y conservación de los EPP;*
- *Uso de protección para trabajo en caliente;*
- *Trabajo en altura;*
- *Análisis de incidentes;*
- *Uso de extintores - clases de fuego;*
- *Adicciones - alcoholismo;*
- *Sensibilización sobre adopción de medidas de seguridad vial;*
- *Uso de matafuegos- accidentes domésticos;*

Brigadistas

Los Brigadistas se constituyen en un equipo de colaboradores voluntarios que participan de un programa de formación específico que inició en el año 2016. El equipo participa además de evaluaciones teórico-prácticas, así como de los planes de evacuación que son coordinados con Bomberos de la Provincia y brigadistas de empresas vecinas. Además, nuestro equipo se realiza estudios psico-físicos completos, lo que nos posibilita asignar roles y funciones más adecuadas.

Este tipo de entrenamiento nos permite contar con un grupo de personas capacitadas para afrontar una potencial emergencia que ponga en riesgo la integridad física de nuestro personal así como a nuestros bienes patrimoniales, minimizando las posibilidades de que este tipo de incidentes puedan afectar la continuidad del negocio y/o de nuestras operaciones.

Nuestros brigadistas son entrenados en diferentes temáticas que aplican a su labor:

- *Tipos de extintores;*
- *Clases de fuego;*
- *Uso y selección de extintores;*
- *Uso de equipo autónomo (teórico- práctico);*
- *Práctica con extintores e hidrantes;*
- *Plan de evacuación (roles y funciones, actuación ante simulacro, errores y modificaciones en procedimiento);*
- *Simulacros de evacuación;*



Indicadores de salud y seguridad ocupacional

Con el objetivo de medir nuestro desempeño en seguridad, generamos índices y evaluamos las causas de los accidentes por sector de trabajo y zona del cuerpo afectada, para prevenirlos.

El análisis de causas de accidentes es llevado a cabo por un equipo de expertos en el tema y colaboradores involucrados en la prevención (Responsables de Higiene y Seguridad, Responsables de Planificación y Control de la Producción y Analistas de Planificación y Control de Producción), quienes evalúan diferentes alternativas para la solución del problema raíz, que permita evitar que el accidente vuelva a ocurrir.

Asimismo, tomamos esta información como base para generar las campañas de concientización y la incluimos en el plan de capacitación, entre otras iniciativas.

Indicadores	Año 2019	Año 2020
Cantidad de accidentes laborales	5	1
Cantidad de accidentes in-itinere	2	0
Días perdidos	158	2
Índice de Frecuencia	444,56	93,10
Índice de Incidencia	80,65	16,12
Índice de Gravedad	14,05	0,18
Índice de Duración Media	316.000	20.000
Cantidad de horas trabajadas	112.471 hs.	107.404

Cabe mencionar que durante el año 2020 la cantidad de horas trabajadas disminuyó debido a la pandemia. En nuestro caso, la actividad industrial estuvo detenida desde el 16 de Marzo hasta el 11 de Mayo del mismo año, fecha en la que el personal se reincorporó, a excepción de los alcanzados por la Resolución N°627/2020 del Ministerio de Salud de la Nación.



PANDEMIA

En el contexto de la pandemia, el principal eje fue el cuidado de la salud de nuestros colaboradores. Para ello, realizamos las siguientes campañas y acciones:

- Creación del comité interdisciplinario de prevención del Covid-19;
- Protocolos para el regreso al trabajo presencial;
- Adquisición de todos los elementos para la prevención;
- Capacitaciones internas para la prevención del covid-19;
- Acciones de comunicación interna, con medidas preventivas para evitar el virus y saber cómo actuar en caso de contagio;
- Vacunación antigripal;
- Voluntariado tecnológico (interno) con el objetivo de promover el uso de las nuevas tecnologías para la realización de trámites personales y el pago de servicios, evitando así la concurrencia a lugares con aglomeración de personas.



Protocolos para el regreso al trabajo presencial



Compromiso con la mejora continua

Trabajamos para que todos nuestros productos sean de la más alta calidad y adopten estándares internacionales de gestión medioambiental, en consonancia con las normas ISO 9001: 2015 e ISO 14.001: 2015.

Mantenemos nuestro compromiso con la calidad y el cuidado medio ambiental desde hace 9 años, promoviendo en todo el personal una cultura de calidad y excelencia operativa, en un ambiente adecuado para un buen desarrollo de las actividades. Nos guiamos también por el principio de la mejora continua, buscando optimizar los procesos para el cuidado del medio ambiente.



Implementación de las herramientas 5S y TPM

En nuestro recorrido buscando progresos de productividad, eficiencia y eficacia, nos encontramos intuitivamente con la filosofía Kaizen: "hacerlo mejor" o "mejoramiento constante". Como punto inicial tuvimos que reconocer las necesidades e identificar los problemas para transformarlos en oportunidades de mejora. Nuestra principal meta era conseguir un lenguaje simple, que facilite la comunicación entre todos y de esta manera, a finales del año 2018, comenzamos a trabajar con la metodología 5S, herramienta de Kaizen y base de cualquier sistema moderno.

Luego de clasificar, ordenar, limpiar, estandarizar y tener disciplina en un área piloto, estratégicamente seleccionada como modelo, y con el compromiso de la Dirección de nuestra empresa, pudimos expandir el modo de hacer las cosas hacia toda la planta. Todas las operaciones que conforman el área productiva fueron sectorizadas con el fin de conseguir resultados concretos en tiempos establecidos. Si bien, actualmente cada sector se encuentra en diferentes etapas

de la metodología, conseguimos una mejor comunicación en todo el proceso, haciendo foco en los entornos de trabajo y dejando de lado el accionar de las personas, logrando en algunos puestos un grado de estandarización tal, que se facilita el control y la detección de problemas o desvíos. Por otro lado, se logró una mayor participación y trabajo en equipo de todo el personal involucrado.

Algunos indicadores propuestos, como espacio disponible y tiempo de respuesta, mejoraron con el tiempo. Emprendimos un largo recorrido con innumerables retos y beneficios, que pretende alcanzar el éxito y mantenerlo en el tiempo.

En este salto de grandeza aparece una nueva meta: implementar en nuestra empresa la herramienta "TPM" (Mantenimiento Productivo Total). A principios de 2021, con el apoyo del Instituto Nacional de Tecnología Industrial La Rioja (INTI) comenzaremos el proceso de puesta en marcha de la misma, con la fase de "Iniciación" -que consta de 5 etapas- y, posteriormente, se pondrá en marcha el programa, con la fase de "Desarrollo".

Con esta herramienta se pretende alcanzar beneficios organizativos, en relación a la seguridad y productividad. Se busca la participación de todos y cada uno de los miembros de nuestra empresa para maximizar la efectividad de los sistemas. Confiamos ciegamente en que juntos podremos implementar cualquier herramienta que nos aporte competitividad y así lograr la perpetuidad de nuestra firma.



Participación en Jornada sobre la aplicación de las 5 "S" en empresas riojanas

Invitados por el Instituto Nacional de Tecnología Industrial, participamos como expositores en una importante Jornada sobre la aplicación de las 5 "S" en empresas riojanas, desarrollada en la sede de la Universidad Tecnológica Nacional (U.T.N.) – Facultad Regional La Rioja.

En dicho encuentro se contó con la presencia del Experto Senior, Licenciado Yasuhiro Yamamoto quien abrió el encuentro con la conferencia titulada: "¿Cómo es 5 "S" para nosotros los japoneses?".

Posteriormente, nuestros colaboradores de producción, el Ing. Martín Corzo (Analista de Planificación y Control de la Producción) y María Oviedo (Auxiliar de Producción), compartieron la experiencia de implementación de 5 "S" en el proceso productivo de la firma, haciendo hincapié en los obstáculos, logros y resultados obtenidos, ante la presencia de integrantes de diversas empresas riojanas, miembros de la comunidad educativa de la U.T.N. – Facultad Regional La Rioja y público en general.



Relaciones con la comunidad

Nuestras acciones y programas responden a nuestro compromiso con la comunidad que se sostiene en el ODS 17 y el ODS 4. Por eso, trabajamos para mejorar los vínculos con la sociedad donde operamos y para contribuir con su desarrollo sostenible.

Estas acciones se encuentran relacionadas al eje estratégico que Serrano identificó para la vinculación con la comunidad local, en virtud de su actividad principal: la dimensión educativa (formal e informal, para niños/as, jóvenes y adultos).

Consideramos a la educación como la mayor fábrica de igualdad, puesto que promueve la movilidad social ascendente a partir de la ampliación de oportunidades y la expansión de las capacidades de las personas.

Teniendo en cuenta lo anterior, nuestros esfuerzos se direccionan en torno al acompañamiento y fortalecimiento de proyectos de inclusión socio-educativa, que tengan impacto positivo en el desarrollo integral de niños, niñas, adolescentes y jóvenes, partiendo del fortalecimiento con equipamiento escolar y la articulación con distintos organismos. Cabe mencionar que nuestras acciones no finalizan allí sino que, en alianza con otras organizaciones (del sector público o privado), se articulan a los efectos de potenciar los impactos.



Programa EDUCLAR: reciclando envases para equipar escuelas y comedores

Con el objetivo de equipar con mobiliario fabricado con material reciclado, a organizaciones educativas o sociales, a partir de lo recaudado por circuitos de recolección y reciclaje, nos sumamos al Programa EDUCLAR, liderado por Tetra Pak. Así, participamos de la entrega de premios a diferentes escuelas rurales de la provincia de La Rioja que participaron del concurso "Economía Circular en mi Escuela", en el marco del Programa EDUCLAR, junto a Tetra Pak y a la Asociación Civil Padrinos de Alumnos y Escuelas Rurales (APAER).

El objetivo del concurso fue generar conciencia, entre los chicos, sobre la importancia de reciclar para proteger el planeta, así como el rol que tiene cada uno para cambiar las cosas. De esta manera, alumnos, docentes y padrinos de las escuelas rurales de la provincia de La Rioja, presentaron proyectos (ya en funcionamiento o a desarrollar), de reciclaje o cuidado del medio ambiente en sus colegios y/o comunidades.

Las escuelas ganadoras recibieron equipamiento escolar consistente en pupitres para docentes y alumnos, como así también sillas y pizarrones. Todos realizados por Serrano S.A, con envases de Tetra Brik reciclados. En total, cerca de 200 muebles fueron repartidos entre los ocho establecimientos ganadores de la provincia.

La primera entrega se realizó en la Escuela N° 415 de Chamental y tuvo por objetivo final, aportar a la misión de lograr que los alumnos de las escuelas públicas rurales puedan completar la escolaridad obligatoria, apoyando su desarrollo dentro de su ámbito y de su comunidad.

De este modo, en el marco del concurso "Economía Circular en mi escuela", los estudiantes pudieron profundizar acerca del principio de economía circular, y visualizar cómo este se materializa a partir de nuestros muebles sustentables, internalizando que esas cientos de cajitas que cuidan los productos que consumimos habitualmente, pueden volver a la cadena de valor, reiniciando el circuito económico. Así, pudieron comprender también que, los envases de Tetra Pak, puede ya no ser el último eslabón de una cadena virtuosa en la que el consumo da fin al recipiente, sino un nuevo comienzo, quizás para que esa pequeña caja, junto a otras miles, se conviertan en un mueble escolar.

Las siguientes entregas se realizaron en las escuelas: **Unidad Educativa N° 45**

(Paraje Rural Patquía Viejo), Escuela N° 208 (Patquía), Escuela N° 7 (Bajo Carrizal, Famatina), Escuela N° 36 (Antinaco, Famatina), Escuela N° 120 (Atilas, La Rioja), Escuela N° 150 (Bajo Hondo, Gral San Martín), Escuela N° 300 (La Agüadita, Chamental) y Escuela N° 134 (La Cortada, Chamental).

En dichas oportunidades, Tetra Pak aportó 30 sillas para nivel inicial, 138 sillas para nivel primario y 10 pizarrones en atril, mientras que nuestro aporte consistió en equipar cada escuela con un conjunto de escritorio y silla para el docente (9 sillas y 9 escritorios), asumiendo así también el compromiso de la logística.





Proyecto “Economía Circular en la Escuela”

Presentamos al Ministerio de Educación de nuestra provincia, el proyecto “Economía Circular en la escuela” que persigue los objetivos de: a) Promover la resiliencia de aquel mobiliario escolar que se encuentre en desuso y mal estado en las escuelas, extendiendo su vida útil al máximo por medio de la reparación y recuperación; b) Disminuir el uso de madera y promover la utilización de material reciclado, sustituyéndola por la placa aglomerada fabricada en base al post-consumo de envases tetra brik y; c) Generar conciencia ambiental y una cultura circular en la comunidad educativa y en la comunidad en general.

Con esta propuesta buscamos generar los siguientes impactos:

- *Reducir la acumulación de mobiliario en desuso en las escuelas.*
- *Recuperar espacios en las escuelas que están destinados a acopiar mobiliario en desuso.*
- *Brindar mobiliario escolar en buenas condiciones a partir de su reparación, destinado a cubrir necesidades de equipamiento en las instituciones participantes.*
- *Generar mayor conciencia ambiental en la comunidad educativa y posibilidad de experimentar un circuito de economía circular.*
- *Promover un mayor uso de material reciclado en el mobiliario, evitando el uso de recursos naturales.*

Se encuentra proyectado para el 2021 iniciar formalmente la ejecución de este proyecto partiendo de pruebas piloto que permitan fortalecer la operatoria del mismo.

Aportes en el marco de la pandemia

Frente a la pandemia, sabíamos que el principal objetivo era estar cerca de nuestra comunidad, de sus necesidades y contribuir desde nuestro lugar. Así, la empresa fabricó nuevos productos tendientes a satisfacer la demanda de equipamiento hospitalario, tales como: biombos y mesas hospitalarias, mesas de cirugía, portasueros, camas ortopédicas y camas de emergencia, entre otros.

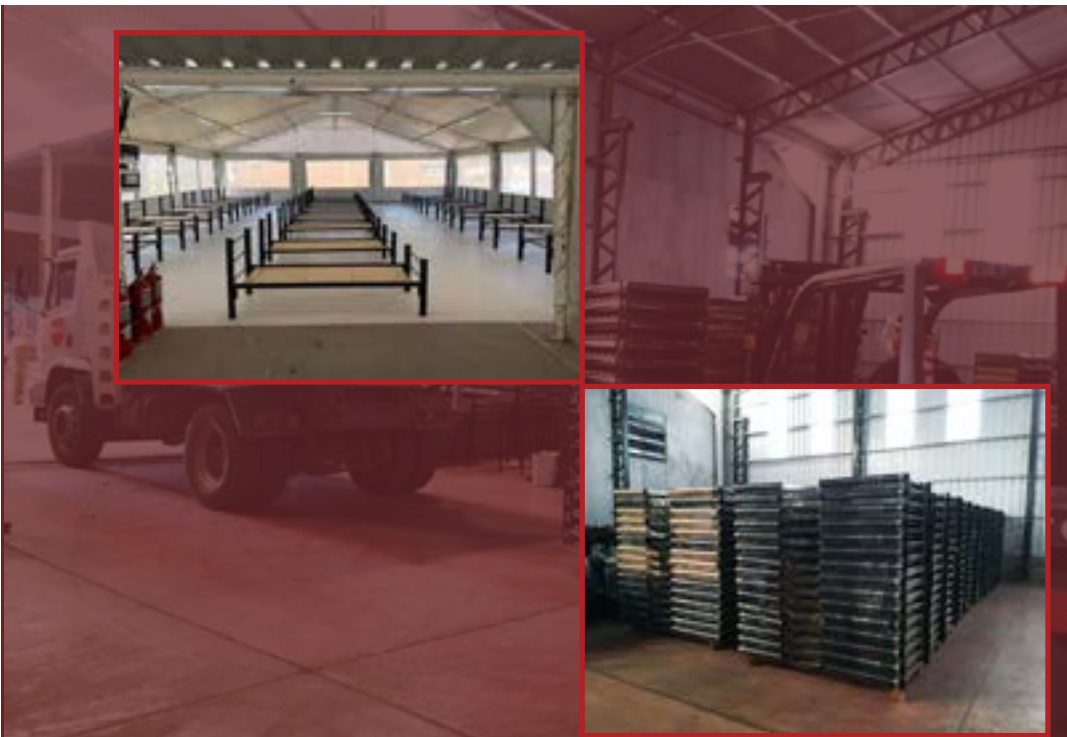
Además, en el marco de nuestra Política de Responsabilidad Social y, a través de nuestro Programa de Relaciones con la Comunidad, entregamos 70 camas y 50 porta-sueros, que fueron distribuidos en los distintos establecimientos para fortalecer al sistema sanitario provincial.

En este caso, el equipamiento ya forma parte del Hospital Escuela y de Clínicas "Virgen María de Fátima" en donde se trabaja de manera focalizada con la detección y tratamiento de las patologías.

Donación a Bomberos Voluntarios de nuestra provincia

Acompañamos a los Bomberos Voluntarios de La Rioja "Águilas de Acero", con la donación de camas destinadas a equipar el cuartel ubicado en el barrio San Martín, en el cual se desempeñan 22 profesionales voluntarios, quienes realizan guardias de 24 hs y las requerían para su descanso.

Cabe destacar que también se coordinaron futuras capacitaciones para la brigada antiincendios, conformada por empleados de la empresa, que acciona hace tres años de manera activa para prevenir siniestros en los locales.



Participación en diferentes mesas de trabajo, foros y encuentros **» 2019**

En los últimos 4 años nos iniciamos en un proceso de difusión de la Economía Circular, compartiendo nuestra experiencia y articulando para ello con diferentes organismos del sector público, privado o tercer sector. Así, en distintas oportunidades, fuimos invitados a participar junto a emprendedores nacionales que se destacan por sus soluciones innovadoras, circulares y sostenibles, vinculadas a la transformación de residuos en recursos.

El principal aporte que se realizó desde la firma, consistió en compartir una experiencia de una empresa PYME que, ante la necesidad de buscar materiales sustitutos a la madera (un recurso natural que es cada vez más escaso y del que depende absolutamente en su proceso productivo), llevó a cabo un proceso de investigación y desarrollo de un nuevo material, basado en el aprovechamiento de residuos, para la fabricación de asientos, respaldos, pupitres y pizarrones.

Asimismo, difundir esta experiencia nos permitió dar a conocer los resultados de un circuito de economía circular, que parte de la articulación entre diferentes firmas que integran (en su mayoría) un mismo ecosistema industrial, de manera que los residuos de una empresa se constituyan en recursos o materia prima de la otra.

Entre los eventos y espacios se destacan:

- Conferencistas en el Panel de Expositores de Empresas, junto a La Campagnola, Sancor Seguros y Valos, en la 3ª Jornada Provincial de Responsabilidad Social, organizada por el Gobierno de San Juan. Año 2019.



- Exposición en el marco del "OSCE Days 2019", llevado a cabo en la Ciudad de Rafaela, Santa Fe, bajo el nombre "Economía Circular: repensar el progreso". Cabe mencionar que esta actividad fue organizada por el Instituto para el Desarrollo Sustentable de la Municipalidad de Rafaela, en conjunto con CRCLR (Economía Circular - Alemania) y GIZ (Agencia de cooperación del Gobierno Federal Alemán). Se desarrolló en el marco del "Open Source Circular Economy Days", una comunidad global que busca promover el uso y la exploración de las prácticas de código abierto, para construir economías circulares locales a partir de este tipo de actividades, que se desarrollan paralelamente en importantes ciudades de todo el mundo.



- Conferencistas en una mesa redonda en el marco del VI Congreso Nacional de Conservación de la Biodiversidad, llevado a cabo en la Universidad Nacional de La Rioja. Octubre de 2019.

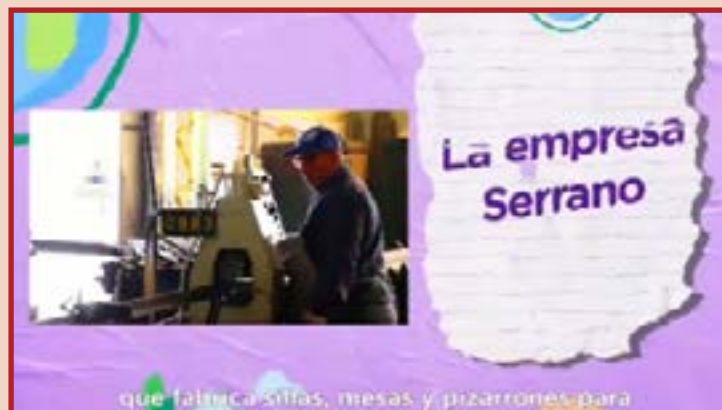


- Participación en la mesa de trabajo “Economía Circular”, del Pacto Global de Naciones Unidas. La misma tiene como objetivo capacitar, formar y entrenar a sus integrantes, promoviendo la implementación de buenas prácticas entre las empresas participantes. Asimismo, se constituye en un espacio para compartir experiencias en la implementación de la Economía Circular.



» 2020

- Participación de “Festi-Peques” en el marco del Mes de la Niñez. Agosto 2020. Festi-Peques es un programa infantil que se emitió diariamente a través del Canal 9 de la Provincia de La Rioja y también es redes sociales. Todos los niños y niñas participaron de sorteos y concursos, a partir de los cuales pudieron acceder a numerosos e importantes premios. Así, también pudieron conocer qué es lo que hacen las industrias de la provincia.



Video disponible haciendo click en [“Festi-Peques, Serrano”](#)
Link del Video <https://fb.watch/4cpG6ydxWO/>

- Exposición en Webinar “Hacia una Economía Circular: Experiencia de Serrano S.A., transformando residuos en recursos” organizado por la Secretaría de Ambiente y el Instituto de Responsabilidad Social de la Provincia de La Rioja, dependiente del Ministerio de Trabajo, Empleo e Industria y el Ministerio de Ambiente y Producción. Junio de 2020.



- Exposición en Webinar “Desafíos y Oportunidades de la Economía Circular en Pandemia”. Organizado por Cocreando Conciencia y “El Cronista”, con la participación de las firmas Tetra Pak y Cartocor. Junio de 2020.



- Participación en grupo de trabajo “Sostenibilidad en la cadena de valor” y grupo de trabajo “Derechos Humanos y empresas”, de la Red Argentina del Pacto Global de Naciones Unidas, que tienen como objetivo desarrollar capacidades en las empresas en las distintas temáticas, así como generar espacios de intercambio de experiencias y aprendizaje conjunto.



- Exposición en Webinar “Go Green: Empleo Verde y Economía Circular”. Ciclo de charlas organizadas por La Ciudad Posible, orientado a jóvenes, en donde se buscó compartir experiencias de diferentes organizaciones y empresas que trabajan desde el enfoque de la economía circular. También se conversó sobre las oportunidades en este sector, y cómo es posible insertarse, dando a conocer buenas prácticas y casos de éxito. Mayo de 2020.



SERRANO

CAPÍTULO 4

*Nuestra
gestión
medioambiental*

103-1/ 103-2/ 103-3/ 301-1/ 301-2/ 302-1/ 302-2 / 302-3/303-1/ 305-1/ 305-2/
305-3/ 305-4/ 306-2/ 306-4/

En el año 2012, con la certificación de la Norma ISO 14001 e ISO 9001, nos iniciamos en el compromiso de mejorar continuamente nuestro desempeño ambiental. Ello nos llevó a mejorar permanentemente nuestras políticas, prácticas, procedimientos, procesos, y a innovar en cada respuesta o solución a los aspectos ambientales significativos que fuimos identificando.

En consecuencia nuestras operaciones se enfocan en la prevención y/o reducción del impacto ambiental, definiendo objetivos e integrando políticas y procedimientos, controles operacionales e indicadores para una continua mejora del desempeño ambiental.

Estos controles cumplen con estrictas normas legales y los compromisos ambientales son auditados una vez al año a través de un profesional externo independiente y a través de las auditorías internas del SGI.



Buenas prácticas para una producción más limpia

- *Reemplazamos la pintura solvente por una de base acuosa que, a diferencia de otros insumos, no emiten vapores tóxicos orgánicos contaminantes.*
- *Utilizamos en el sector de carpintería, equipos con sistema de aspiración propia, que disminuye significativamente la suspensión de material particulado (interno y externo). Esto a su vez disminuye el tiempo de limpieza en el área de carpintería.*
- *Desarrollamos un programa de mantenimiento preventivo de equipos, que contempla la criticidad ambiental de los mismos, es decir los impactos ambientales negativos que pudieran ocasionarse en caso de fallar un equipo por falta de mantenimiento.*
- *Implementamos mejoras en procesos de mantenimiento para prevenir derrames de aceites y otros fluidos (procedimientos y simulacros de respuesta ante emergencias).*
- *Mesjoramos el proceso de preparación de cola para pegado de madera, con el objetivo de evitar desperdicios y disminuir la generación de residuos. Además, se utiliza agua caliente en la limpieza de la maquinaria de encolado, con el objetivo de disminuir los residuos generados y, a su vez, el tiempo destinado a la actividad por parte del personal.*
- *Utilizamos una aplicación de mantenimiento que reemplaza todos los registros que se realizaban en forma manual, evitando el uso de papel.*
- *Desarrollamos microexperiencias y buenas prácticas de economía circular, que permiten aprovechar "residuos" por medio de su reutilización, reparación o reciclaje.*



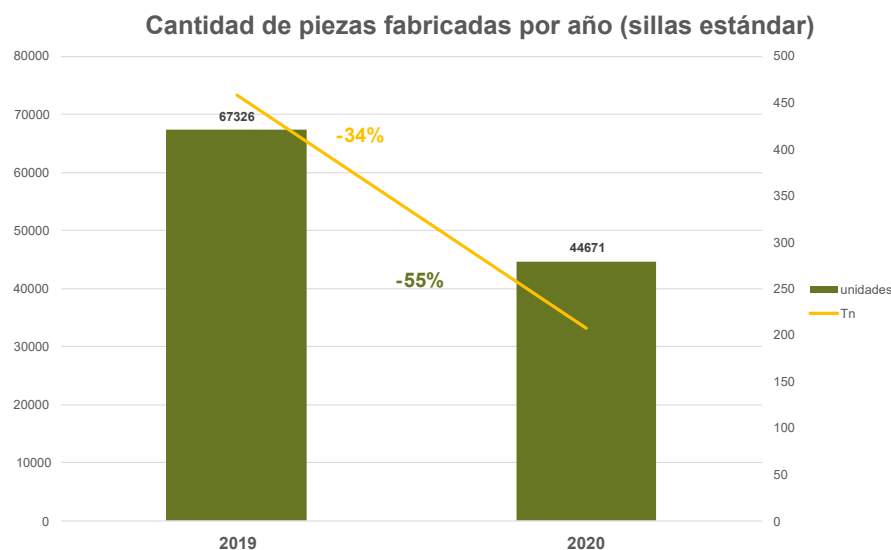
USO DE MATERIALES Y GESTIÓN DE RESIDUOS

103-1/ 103-2
/ 103-3

En Serrano utilizamos metales y sus derivados como materias primas para la fabricación de la estructura metálica de muebles (tablas de pupitres, respaldos y asientos, entre otros).

La reducción del uso de materiales se inicia desde el mismo diseño del producto, ajustándose a las especificaciones técnicas de cada plano y tiene en cuenta las medidas en las que se presentan los insumos de los distintos proveedores. De esta manera, buscamos evitar la generación de residuos y, cuando esto no es posible, procedemos a reutilizar o reducir su generación al mínimo, mediante distintas estrategias de economía circular que se detallan más adelante.

En los últimos años observamos una reducción en la cantidad de materiales utilizados, como consecuencia de la reducción en la cantidad de unidades fabricadas debido a una menor demanda del mercado.



Asimismo, la diferencia de porcentajes está relacionada en forma directa con la recuperación de recortes de caño, disponibles de años anteriores.

El siguiente cuadro refleja los materiales utilizados por peso y tipo de fuente para el período 2019-2020.

Materiales utilizados por peso o volumen 301-1

Materias Primas	Materiales de embalaje	Peso total de periodo 2019	Peso total de periodo 2020	Fuente	Datos de medición
Caño 31,7 mm	-	48.322 kg	17.768 kg	No Renovable	*Directa
Caño 22,2 mm	-	156.395 kg	74.551 kg	No Renovable	*Directa
Caño 15,8 mm	-	23.084 kg	1.855 kg	No Renovable	*Directa
Planchuela 40 mm	-	7.927 kg	4.207 kg	No Renovable	*Directa
Planchuela 22,2 mm	-	1.627 kg	3.158 kg	No Renovable	*Directa
Alambre 6 mm	-	30.588 kg	11.247 kg	No Renovable	*Directa
Multilaminado 15 mm	-	80.211 kg	29.493 kg	Renovable	*Directa
Multilaminado 3 mm	-	70.174 kg	37.271 kg	Renovable	*Directa
Laminado	-	20.610 kg	9.463 kg	No Renovable	*Directa
Resina	-	8.333 kg	3.945 kg	No Renovable	Estimación
Catalizador	-	38 kg	7 kg	No Renovable	Estimación
Laca	-	1.558 kg	697 kg	No Renovable	Estimación
Remaches	-	379.152 u.	182.442 u.	No Renovable	*Directa
Tornillos atornilladores	-	32.540 u.	11.965 u.	No Renovable	*Directa
Regatones interiores	-	222.116 u.	103.186 u.	No Renovable	*Directa
Regatones exteriores	-	222.116 u.	103.186 u.	No Renovable	*Directa
Pintura	-	4.832 kg	2.196 kg	No Renovable	Estimación
-	Strech	3.248 kg	1.459 kg	No Renovable	Estimación
-	Cartón	1.701 kg	778 kg	Renovable	Estimación
Caño 14x28 mm (oval)	-	-	9.425 kg	No Renovable	*Directa
		458.627 kg	207.522 kg		

* **Observaciones:** respecto a los datos de medición "directa", se miden las dimensiones utilizadas de materia prima, en donde se incluye el correspondiente descarte y se realiza una conversión en peso (no estimación).

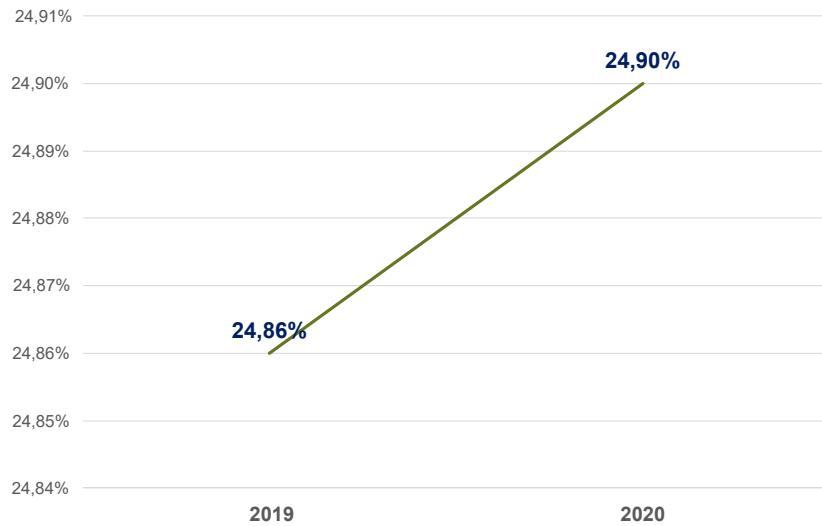
- No se especifican aquellos materiales relacionados con el proceso.
- No posee productos o piezas semiacabadas.
- Todos los materiales se adquieren de un proveedor externo.

Así también, en nuestro proceso productivo utilizamos insumos reciclados tales como el aglomerado elaborado con fibras de madera de descartes (conocido como MDF) y la placa reciclada T-Plak (conformada en base a descartes de envases tetra brik).

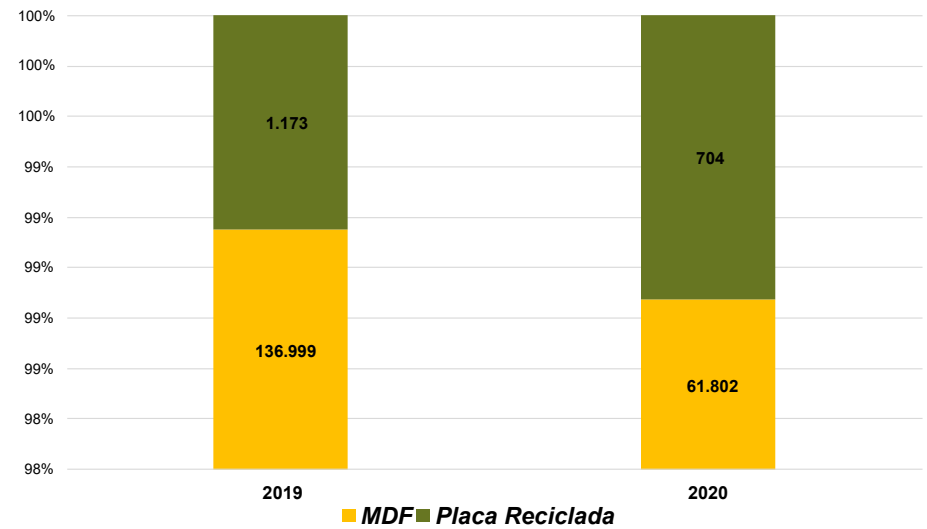


Insumos reciclados
301-2

Porcentaje de insumos reciclados utilizados



% de Participación de Insumos Reciclados



¿Cómo gestionamos nuestros residuos?

103-1/ 103-2/ 103-3

La gestión de los residuos parte de su correcta segregación o clasificación para posteriormente darles el tratamiento más adecuado, priorizando la reducción, recuperación, reutilización y reciclaje siempre que esto sea posible. Cuando ninguna de estas opciones es aplicable, los residuos son enviados para su tratamiento y disposición final conforme a los requisitos legales. El transporte, tratamiento y disposición final son realizados con empresas de servicios especializadas y autorizadas para tal fin.



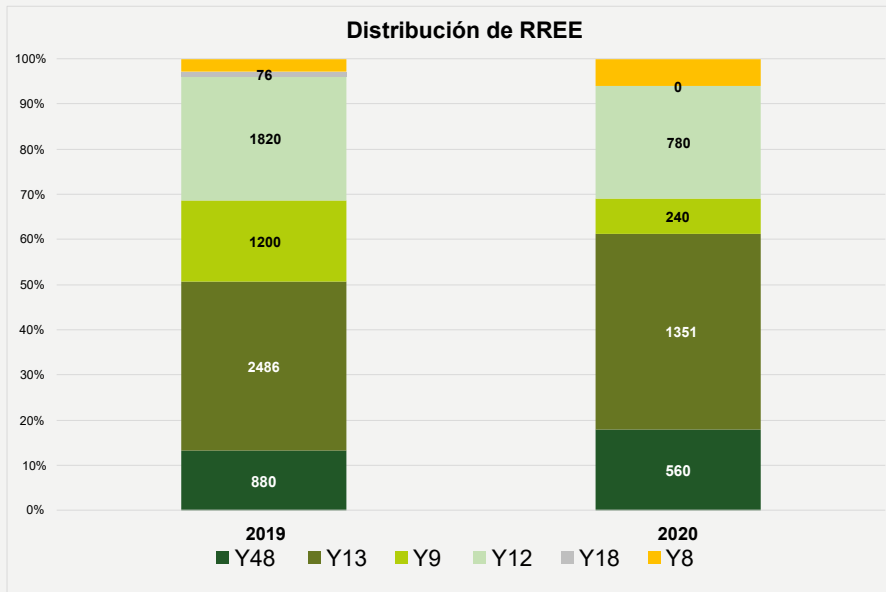
Tipo de residuo	Clasificación	Transporte y disposición
Residuos comunes	Son residuos comunes domiciliarios.	Los residuos comunes son descartados en los horarios establecidos por la autoridad competente para el servicio de recolección de residuos domiciliarios.
Residuos recuperables y/o reciclables	Estos materiales son la madera, aserrín, papel y cartón.	Los trozos de madera proveniente de recortes de planchas de terciado se acopian temporalmente sobre pallets y se empacan con film hasta su retiro por recicladores locales. El aserrín se segrega desde el mismo proceso en bolsas apropiadas (nylon resistente, big bags, etc), que son trasladadas y depositadas en un lugar dispuesto para su almacenamiento transitorio dentro de la planta, hasta su posterior retiro y destino por parte de empresa local. Parte del aserrín se recupera como extensor de la operación de encolado o se destina para uso por parte de empresas externas.
Residuos especiales	Son los elementos usados tales como envases de productos químicos, filtros de aceite, mangueras, materiales contaminados con productos químicos (guantes, trapos, estopas, etc.) adhesivos líquidos, restos de solventes o de preparación de laca, pilas y baterías, restos de pintura en polvo o residuos de limpieza de la cabina, barros de lavadora, tubos fluorescentes, etc.	El transporte de residuos desde la planta hasta su disposición final se realiza con una empresa habilitada por la Secretaría de Ambiente y Desarrollo Sustentable de la Nación. Toda vez que se realiza un viaje, el proveedor entrega un manifiesto de transporte, de acuerdo al Art. 12º de la Ley 24051 y se realiza un registro dentro del libro de operaciones rubricado por la Secretaría de Ambiente de Nación.
Residuos metálicos	Son, principalmente, los generados como merma o scrap del proceso productivo.	El scrap o residuo metálico es segregado y almacenado temporalmente en contenedores metálicos identificados y localizados respetando el "Mapa Segregación de Residuos de Planta". El traslado de residuos metálicos lo realiza Serrano SA hasta el punto de recolección de la empresa recicladora local.

Residuos especiales

Corriente	2019 peso por kg	2020 peso por kg	Tratamiento	Decisión de tratamiento
Y48	880	560	Almacenamiento transitorio y reempaque. Además del lavado y descontaminación de envases y piezas metálicas y plásticas. Proveedor: Soluciones ambientales.	Información proporcionada por contratista
Y13	2.486	1.351	Destilación, regeneración y recuperación Proveedor: Soluciones ambientales.	Información proporcionada por contratista
Y9	1.200	240	Tratamiento fisicoquímico de líquidos y semisólidos inorgánicos. Proveedor: Soluciones ambientales.	Información proporcionada por contratista
Y12	1.820	780	Destilación, regeneración y recuperación Proveedor: Soluciones ambientales.	Información proporcionada por contratista
Y18	76	0	Destilación, regeneración y recuperación Proveedor: Soluciones ambientales	Información proporcionada por contratista
Y8	184	184	Destilación, regeneración y recuperación Proveedor: Soluciones ambientales.	Información proporcionada por contratista
TOTAL	6.646	3.115		



Si bien durante 2020 el volumen de residuos especiales es un 53% menor, se observa un aumento de participación de la corriente Y12 y una disminución de la corriente Y9. Esto se debe principalmente, a la extensión en el uso de la cuba de lavado al no tener una producción constante (Y9) y al uso de pintura para el mantenimiento interno de planta (Y12).



El siguiente cuadro refleja las fechas de transporte y tratamiento de los residuos especiales que generamos. Cabe mencionar que durante el año 2020 no se ha realizado un nuevo envío de RREE debido a que nos encontramos acopiando la corriente Y13 para un envío exclusivo o compartido a la provincia de Entre Ríos, lugar donde se encuentra habilitada la recepción de esta corriente, en particular, en la planta de nuestro proveedor. Respecto a las demás corrientes de residuos, aún no llegamos a un volumen considerable para contratar un camión exclusivo para el envío de las mismas a la planta del proveedor ubicada en la provincia de Córdoba.

Transporte de residuos peligrosos

306-4

Corriente	Peso (Kg)	Fecha de transporte	Fecha de tratamiento
Y48Y8C	1.300	17/07/2017	27/07/2017
Y9	2.100	17/07/2017	28/07/2017
Y8	200	17/07/2017	28/07/2017
Y9	3.550	07/03/2019	22/03/2019
Y18Y9B	1.070	07/03/2019	25/03/2019
Y48Y8D	3.553	07/03/2019	05/04/2019
Y8	107	07/03/2019	26/03/2019

Otros Residuos

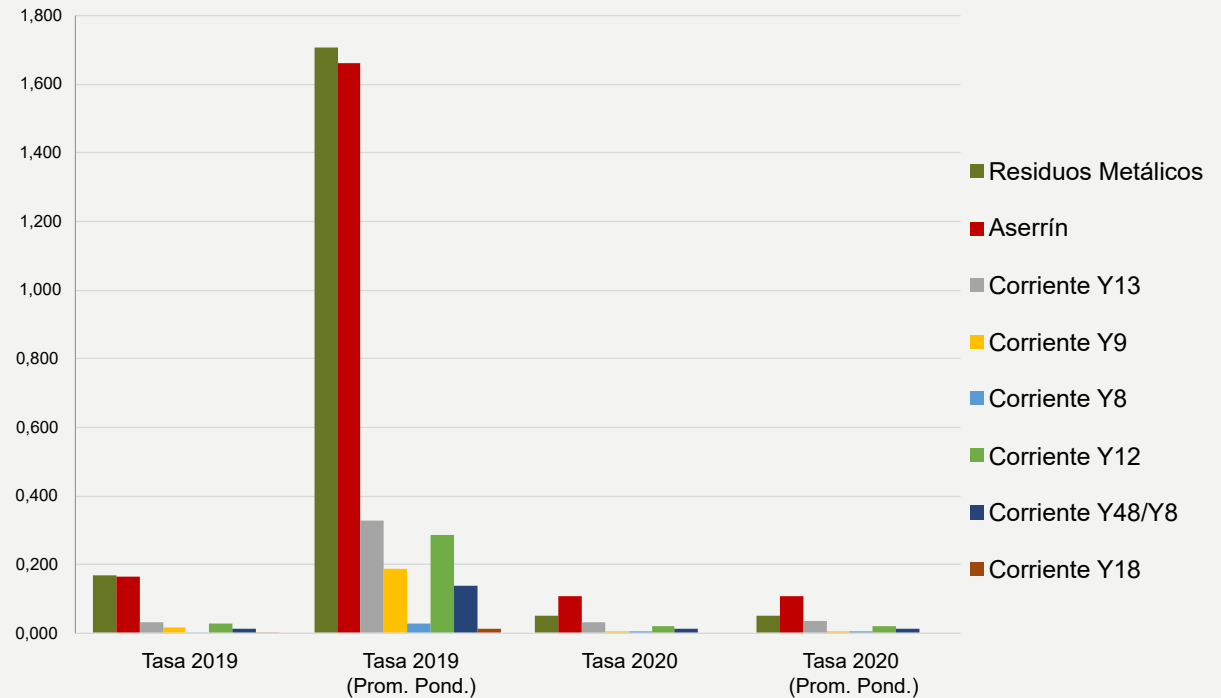
306-2

Corriente	2019 peso por kg	2020 peso por kg	Tratamiento	Decisión de tratamiento
Residuos de papel, cartón y plástico.	546	570	Reciclaje	Información proporcionada por el contratista
Residuos metálicos.	10.883	2.000	Reciclaje	Información proporcionada por el contratista
Residuos de Madera (Aserrín)	12.285	4.268	Recuperación - RSU	Directa

El volumen de producción fue de un 34% menor en 2020 con respecto a 2019. De todas formas, observando las variaciones de la Tasa Bruta de Generación, vemos una disparidad entre los distintos tipos de residuos. En donde, si analizamos aquellos residuos que tienen un mayor volumen en relación al total, vemos que el aserrín se corresponde con la disminución de la producción. Por otro lado, en el caso de los Residuos Metálicos, existe una disminución más marcada, debido a la recuperación de los recortes de caño almacenado en años anteriores. Finalmente, la corriente Y13 no tuvo variación y con la corriente Y9 hubo una disminución a considerar, teniendo en cuenta la extensión en el uso de la cuba de lavado al no tener una producción constante durante el año.



Tasa de Generación [kg / unidades fabricadas]



Nota: se toma como referencia la Tasa Bruta de Generación, ya que la Tasa de Promedio Ponderado de Generación, al ser un equivalente de una unidad de medida de producto, no es representativa en relación al volumen de residuo. Por lo tanto, a partir del próximo año se considera únicamente la Tasa Bruta de Generación.

SOLUCIONES CIRCULARES A RESIDUOS

La integración de la Economía Circular se concreta a lo largo del proceso productivo, con la incorporación de las 4Rs, que se traduce en el desarrollo de iniciativas y buenas prácticas, como así también en la incorporación de la circularidad como atributo en nuestros productos, al desarrollar dos líneas de mobiliario fabricadas en base a material reciclado.

Es decir, la implementación de la Economía Circular se desarrolla en el segundo y tercer nivel: procesos de la compañía e innovación en el producto que se ofrece.

Esto es el resultado de un compromiso que la empresa asumió con la decisión de la Alta Dirección de certificar el Sistema de Gestión Integral, que se orienta a la mejora continua de su desempeño ambiental y de la calidad de sus productos, formando parte de una estrategia de sostenibilidad más amplia, que está alineada integralmente al negocio.

Nuestro punto de partida es el diseño, con la reducción de la cantidad de recursos naturales y no naturales que utilizamos, y luego con la incorporación de aquellos materiales que provengan del reciclaje. También nos comprometimos con la resiliencia de nuestros productos, buscando prolongar su uso a lo largo del tiempo, por medio de la reparación y recuperación.

Además apostamos por la circularidad como la solución real para dar una segunda vida a los “residuos” y conseguir que vuelvan a formar parte de la cadena de valor. De esta manera nos concentramos en la búsqueda de materiales que permitan cerrar los ciclos, aprovechar los residuos y

reincorporar material reciclado.

Priorizamos la prevención en la generación de residuos y su minimización y, cuando esto no es posible, avanzamos hacia la reutilización o reúso de los residuos, su recuperación y reciclado, minimizando los impactos negativos de la disposición final.

Nuestros “residuos”, son reinsertados en nuestro proceso productivo, transformándose así en recursos. A partir de ciclos técnicos, avanzamos hacia lo restaurativo de lo que nos propone el paradigma de la Economía Circular.



Microexperiencias de Economía Circular

Como señalamos anteriormente, nuestro compromiso inicia desde el mismo diseño, buscando la reducción del uso de materiales y la generación de residuos, ajustando al producto a las especificaciones técnicas de cada plano, teniendo en cuenta las medidas en las que se presentan los insumos de los distintos proveedores. De esta manera, buscamos evitar la generación de residuos y, cuando esto no es posible, procedemos a reutilizarlos o reciclarlos. Esto nos ha impulsado a desarrollar distintas soluciones circulares a los residuos que generamos en planta, tales como:



La puesta en funcionamiento de una planta de tratamiento de efluentes para reutilizar el agua de lavado hasta en 3 ciclos de producción.



La reutilización de los descartes metálicos y de madera a través de la fabricación de "subproductos o productos de recuperación", que son destinados para su comercialización en el salón de ventas minoristas.



El desarrollo de subproductos fabricados en base a la reutilización de recortes de caño y despuntes de madera (se reutilizan para fabricar asientos, respaldos y tapas de pupitres) y el lanzamiento de productos "Eco", que combinan técnicas de fabricación que reducen el uso de materiales, obteniendo un producto de calidad.



El desarrollo de "kits de reparación" para promover la reparación de mobiliario escolar en desuso.

Buenas Prácticas de Economía Circular

- *Reutilización de pintura recuperada en el proceso productivo, evitando generar residuos.*
- *Reutilización del aserrín, como insumo que permite eliminar el uso de harina como extensor de la resina en el proceso de encolado; el aserrín también se utiliza como base para hacer masilla destinada a retocar defectos en el producto terminado (tapas, asientos o respaldos).*
- *Reutilización de los precintos (que comúnmente se descartan) en el embalaje.*
- *Reparación de luminaria Led para prolongar su vida útil y retardar su descarte final.*
- *Reúso del aceite que se descarta en el mantenimiento, para lubricar las matrices en el proceso de corte y doblado.*
- *Reutilización de luces de emergencia, únicamente con el recambio de las baterías.*
- *Reutilización de motores eléctricos de maquinaria obsoleta para el reemplazo de motores quemados en equipos nuevos.*
- *Reutilización de componentes eléctricos como disyuntores, interruptores termomagnéticos y conductores, de acuerdo al reemplazo de componentes en la adecuación de la instalación eléctrica de planta.*
- *Reutilización del embalaje, como el cartón de productos para el Salón de Ventas, que son utilizados para el embalado del producto terminado.*
- *Segregación y reciclaje de aquellos residuos con los que no es posible reutilizar en el proceso productivo: por ej., las cajas de cartón de la pintura, así como las cajas de los alambres de soldar, junto a rollos de film stretch de embalaje. Son llevados a una recicladora que se encuentra en nuestro parque industrial para su disposición.*



Esto nos permite construir una cultura organizacional “circular”, de manera que la búsqueda de soluciones circulares a los residuos que generamos en planta es continua. Actualmente hay dos iniciativas: por un lado, un proyecto con el INTI para evaluar la potencialidad de reutilizar el aserrín que generamos en planta como biocombustible y, por el otro, una experiencia piloto para la reparación de mobiliario escolar de escuelas de sectores vulnerables de nuestra provincia. Dichas iniciativas se inscriben en los principios de la EC, buscando generar un impacto positivo no solo en lo ambiental, sino también en lo social.

Muebles sustentables

17 ALIANZAS PARA
LOGRAR
LOS OBJETIVOS



El proyecto de muebles sustentables nace a partir de una necesidad del negocio: buscar materiales alternativos a la madera que nos permitan sustituirla, ya que se trata de un recurso natural que es cada vez más escaso y costoso. No obstante, este proyecto tomó mayor impulso al visualizar que podríamos contribuir a la reducción de los residuos provenientes del post- consumo y post-industrial de los envases Tetra Brik. Para ello, comenzamos a articular con la empresa Tetra Pak, que es aledaña a nuestra planta industrial, porque entendimos que una parte de lo que va al contenedor se puede llegar a convertir en un pupitre, asiento o respaldo. Esto nos llevó a conocer a la firma Rezindarg, que se dedica a fabricar la placa aglomerada T-plak en base a post-consumo y post-industrial de envases Tetra Brik.



T-PLAK®

Así pudimos vivenciar un circuito de economía circular en donde distintas empresas interconectadas articulan y trabajan juntas a los efectos que los residuos de una empresa, puedan servir como materia prima de otra. En éste participan Tetra Pak, Rezindarg y Serrano. Se inicia con el post-consumo y post-industrial de la empresa Tetra Pak, que es segregado, clasificado y aprovechado por la firma Rezindarg para la fabricación de un subproducto como lo es la placa t-plak. Cabe mencionar que esta placa se fabrica en base a envases post-consumo de los clientes de Tetra Pak (además del post-industrial). Posteriormente, nosotros la incorporamos en nuestro proceso productivo como materia prima, en sustitución parcial de la madera, para la fabricación de pupitres, asientos, respaldos, mesas y escritorios de oficina.



¿Cómo nos iniciamos en este proceso?

Hubo un sentido de la oportunidad en este proceso ya que la firma Tetra Pak es aledaña a nuestra planta. Articulamos con la firma mencionada que nos apoyó inicialmente con asesoramiento técnico y facilitó la articulación con distintos proveedores recicladores. Así, pudimos contactarnos con la firma Rezindarg, que se dedica a fabricar la placa aglomerada T-Plak que incorporamos como materia prima a nuestro proceso productivo.

Fue muy importante en este proceso también el Convenio de Cooperación y Asistencia Técnica Recíproca con la Universidad Nacional de La Rioja, que posibilitó el desarrollo de pruebas y ensayos en el laboratorio de dicha institución para evaluar las propiedades físicas de la placa reciclada y su aplicabilidad en los procesos. De igual manera, por intermedio del Instituto de Responsabilidad Social de la Provincia de La Rioja, articulamos con distintos organismos públicos, con el objetivo de contribuir a posicionar los productos a nivel provincial y nacional, concretando reuniones con funcionarios de los distintos niveles.



¿Cuáles son las características de esta línea?

- Forma parte de un circuito economía circular, que hace posible reutilizar a partir del reciclaje “residuos” que se convierten en “recursos”.
- En esta línea de mobiliario las piezas que habitualmente son de madera se reemplazan por una combinación de tres materiales: laminado plástico, MDF y placa reciclada. El desarrollo de este mueble híbrido posibilita cumplir con los estándares de calidad que son requeridos en el mercado, pudiendo satisfacer las mismas necesidades que los muebles tradicionales.
- Los distintos tipos de terminación del producto varían de acuerdo a los requerimientos del cliente.
- Los muebles sustentables son fabricados bajo un proceso productivo que posee certificación de Normas ISO 9001 e ISO 14001, asegurando de ese modo, no sólo la calidad sino también un proceso productivo ambientalmente responsable.
- A lo largo del proceso productivo se desarrollan otros microcircuitos de economía circular.



¿Cuáles son los beneficios de esta línea de productos sustentables?

- Promueve la reutilización de envases tetra brik desechados (provenientes del post-industrial y post-consumo), por lo tanto, contribuye a reducir la acumulación de residuos sólidos, disminuir el consumo de madera generando un impacto positivo en el medio ambiente.
- Se agrega valor a aquello que por sí solo y sin un tratamiento es considerado simplemente un residuo.
 - a) 1 Pupitre Bipersonal, consume 2 kg de tetra brik.
 - b) 1 Silla estándar consume 0,8 kg de tetra brik.
 - c) Consumo potencial de placa reciclada: 14.200 unidades anuales, equivalentes a 171.000 kg de tetra brik.
- Aplicar un material ya existente como es la placa reciclada T-Plak, a la fabricación de un producto de consumo masivo como lo son los muebles escolares, de oficina y del hogar. De esta manera, se le otorga aporta valor a este material que permite a su vez, la reutilización de residuos provenientes de envases de tetra brik.
- Estos muebles, al igual que los tradicionales, son de gran durabilidad, por lo que se asegura un uso prolongado en el tiempo y retrasa aún más su descarte final. De esta manera se optimiza la máxima reutilización y reciclado de los productos.
- El mueble sustentable es un producto que por sí mismo genera conciencia entre sus clientes y usuarios puesto que evidencia el resultado que puede obtenerse de un proceso de economía circular.

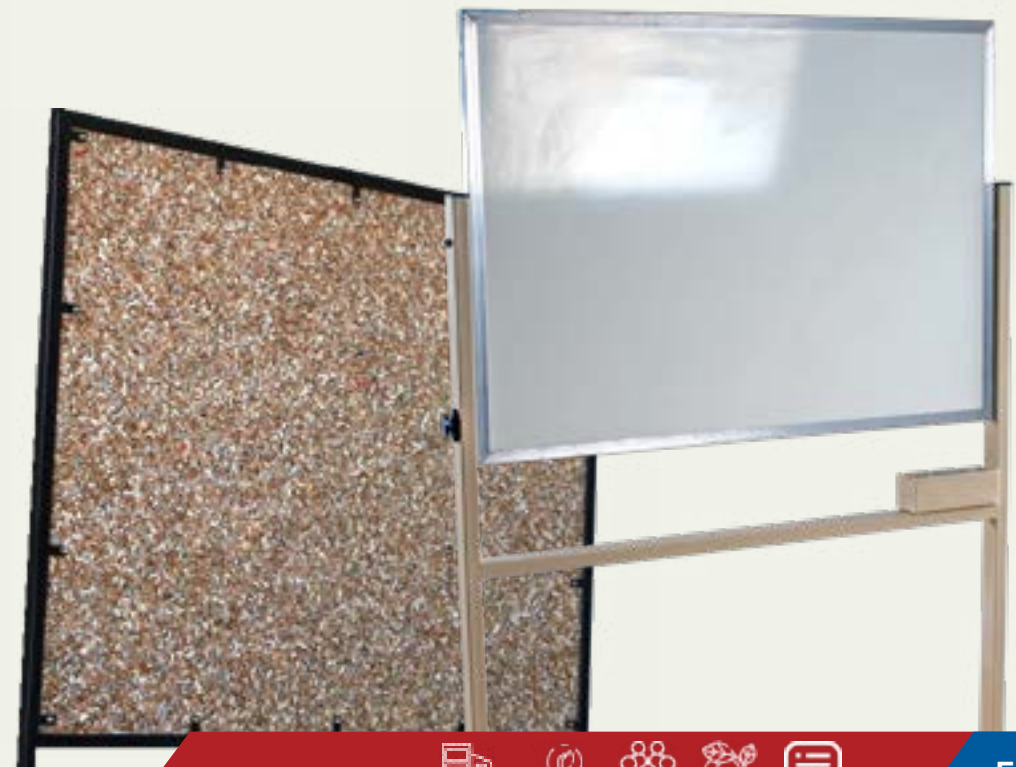




Resultados

El proyecto de muebles sustentables es una experiencia que nace a partir de una necesidad del negocio. Como resultado de un proceso de investigación, desarrolló alianzas estratégicas logrando aplicar el comportamiento de la naturaleza a los ciclos productivos y empresariales. De esta manera, aquellos desechos que se generan como resultado de la fabricación de un producto, sirven de materia prima para un nuevo producto. Como ocurre en la naturaleza, “nada se pierde, todo se transforma”.

Nuestras micro experiencias y buenas prácticas de EC a lo largo del proceso productivo y, en la integración de un circuito de economía circular junto a otras empresas, nos permiten reducir el uso de recursos naturales y no naturales, reutilizarlos para fabricar subproductos cuando se generen desechos en el proceso productivo, incorporar materiales que provengan del reciclaje y promover la resiliencia de nuestros productos, extendiendo su vida útil al máximo, por medio de la reparación y la recuperación.



USO DEL AGUA



103-1/ 103-2/ 103-3/ 303-1

El consumo de agua para el proceso productivo proviene del suministro de agua municipal o de otras empresas de agua.

La gestión de este aspecto se basa en la consideración de que nuestro proceso productivo no utiliza elevados volúmenes de agua, habiéndose desarrollado hace algunos años una planta de tratamiento de agua de lavado. Ésta genera "bachs", que optimizan aún más los consumos, siempre con la premisa de la reutilización y reciclado del agua en proceso.

Nuestro proceso productivo consume 1 m³ de agua cada 15 días (ciclo de producción). Este recurso, con los aditivos correspondientes, es utilizado para el lavado de piezas soldadas que posteriormente son pintadas.

El efluente utilizado es enviado a la Planta de Tratamiento de Efluentes ubicada en la misma fábrica donde, en primer lugar, se extrae en gran cantidad la materia orgánica presente en el mismo y, posteriormente, el agua tratada es reutilizada para el nuevo ciclo de producción, siendo posible reutilizar el efluente hasta en tres ciclos de producción, sin afectar la calidad de los productos.

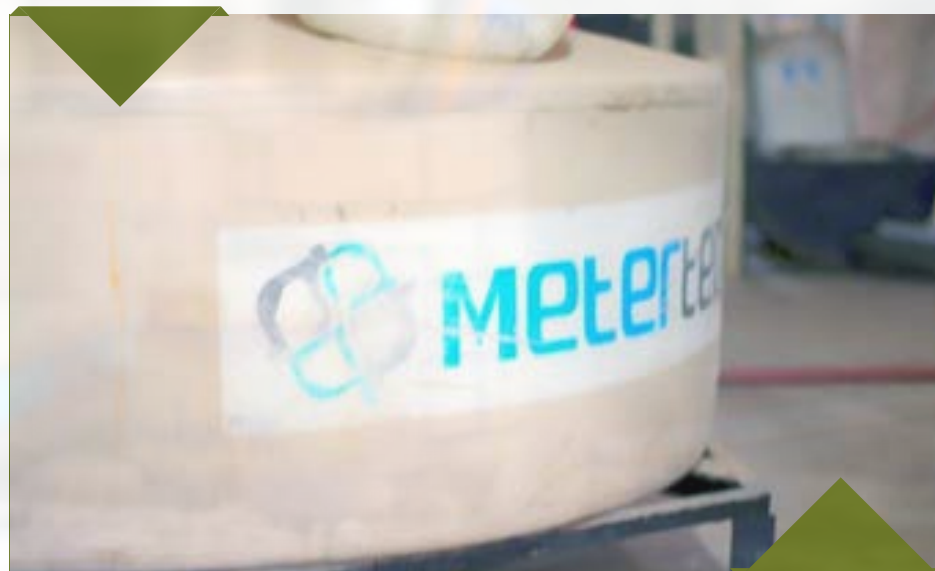
Posteriormente, los residuos son segregados y enviados a un operador de residuos peligrosos para su tratamiento y disposición final.

El consumo de agua en el año 2020 disminuyó alrededor de un 33% en relación al año 2019, en concordancia con la disminución del nivel de producción. En donde, teniendo en cuenta el contexto de la pandemia, hubo una falta de insumos en general, afectando en forma directa a los aditivos utilizados en la cuba de lavado. Por lo tanto, se extendió en varias oportunidades la utilización de este efluente y, en consecuencia, el uso de agua en el tiempo, con el debido control de los niveles de PNC (Producto No Conforme).

Consumo de Agua

305-5

	2019	2020
Volumen total de agua reciclada y reutilizada antes de su disposición final:	1,47 m ³	0,98 m ³
Volumen total de agua reciclada y reutilizada:	17,15 m ³	11,38 m ³



ENERGÍA

103-1/ 103-2/ 103-3/

Estamos comprometidos con el uso sostenible de los recursos naturales. Buscamos lograr procesos productivos más eficientes en el consumo de energía. Para ello implementamos distintos controles, procesos e iniciativas que nos permiten hacer un aprovechamiento más eficiente de los recursos energéticos.

Buenas prácticas para la eficiencia energética

- *Monitoreo y control de nivel de consumo energético mediante indicadores.*
- *Planificación y ejecución de tareas de mantenimiento preventivo orientadas a evitar pérdidas de eficiencia.*
- *Diseño de protocolos de procedimientos enfocados a la implementación de buenas prácticas respecto al uso de equipos críticos, en términos de consumo energético. Por ej. uso del horno, manejando pulmones de productos en proceso para encender los equipos, sólo cuando se superan determinados límites mínimos o inferiores. De igual manera ocurre con el uso del compresor, teniendo como base una cantidad mínima del personal o con la autorización del ingeniero de planta en situaciones especiales.*
- *Recambio progresivo de luminarias existentes por luminarias LED en los distintos sectores de la planta y oficinas de administración.*
- *Incorporación de fotocélulas para evitar dejar encendidas las luminarias en el exterior de la planta.*
- *Incorporación gradual del sistema de encendido automático por sensor de movimiento en aquellas máquinas que sean de uso ocasional.*
- *En ambientes climatizados en planta, se opta por adquirir aires acondicionados con tecnología inverter para disminuir el consumo de energía eléctrica.*
- *Chequeo mensual de la instalación eléctrica por personal especializado para detección de problemas que generan pérdida de eficiencia en el circuito eléctrico de la planta, además del posible riesgo eléctrico para nuestros colaboradores y daño a equipos.*
- *Búsqueda de nuevas tecnologías para el recambio de maquinaria actual, con la premisa de un mejor desempeño y un menor consumo energético.*



Consumo de Energía

Los procesos productivos involucrados en nuestra industria conllevan un consumo de energía proveniente en su totalidad de fuentes no renovables (gas y electricidad). El combustible empleado en la planta es básicamente gas propano envasado, que es utilizado para el funcionamiento de tres equipos:

I

Horno:

Facilita el proceso de pintado de piezas metálicas a través de la aplicación de pintura en polvo termoconvertible por deposición electro estática tipo epoxi.

II

Prensa curva:

Por medio del calor se presan asientos y respaldos, lo que permite otorgarle la curvatura que los caracteriza para que la silla terminada sea ergonómicamente posible.

III

Lavadora:

La energía es fundamental para calentar el agua que, junto a otros aditivos, posibilitan el lavado de piezas.

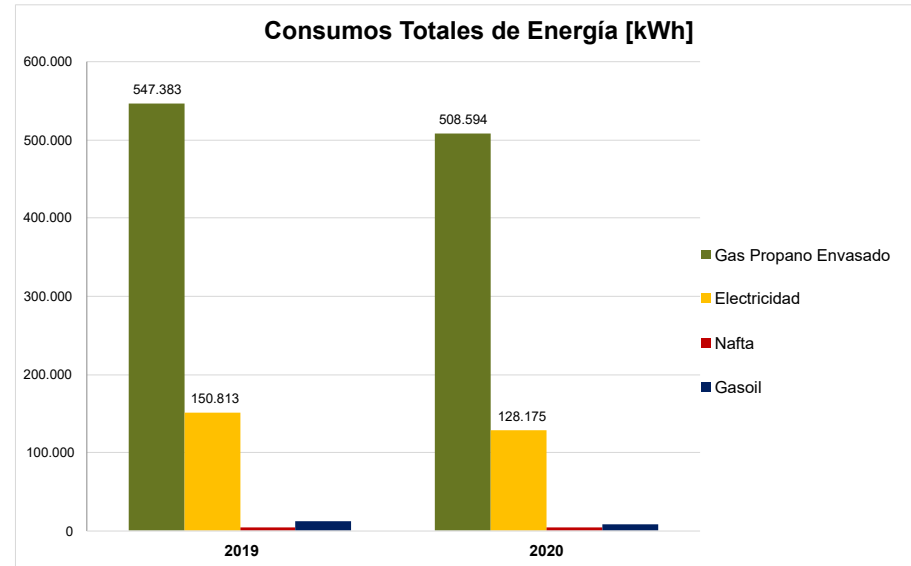
Consumo energético dentro de la organización

302-1

Consumo de fuentes no renovables	Consumo total por tipo de combustible		
PERÍODO	Ene. 2019 - Dic. 2019	Ene. 2020 - Dic. 2020	Variable % (2019 vs 2020)
Gas propano envasado	547.383 kWh	508.594 kWh	-7%
Electricidad	150.813 kWh	128.175 kWh	-15%
Nafta	4.555 kWh	5.078 kWh	11%
Gasoil	12.040 kWh	8.405 kWh	-30%
TOTAL	714.791 kWh	650.252 kWh	-9%

* Conversión:

1 kg de gas propano = 13,39 kWh.
 1 litro de nafta = 9,51 kWh.
 1 litro de gasoil = 10,65 kWh



Los consumos de nafta y gasoil representan un 2,2% en promedio del total de consumos totales de energía [kWh]. Teniendo en cuenta ello, si hacemos un análisis de los consumos de energía del año 2020 en relación al año 2019, nos enfocamos principalmente en los consumos provenientes del gas propano y la electricidad. Si consideramos que la disminución de piezas fabricadas fue del -34%, el porcentaje de disminución en el consumo de las energías mencionadas no se comportó de la misma manera. Por lo tanto, hubo una disminución leve en el caso del gas propano (-7%), que se debe principalmente al mix de producción fabricado en el último año, en donde se fabricaron productos netamente de acero como el Sanitizador o la Silla Isósceles. Por otro lado, en el caso de la electricidad, la disminución fue mayor (-15%), ya que en la fabricación de productos de acero no se utiliza toda el área de Carpintería y, por ende, no se consume más electricidad.



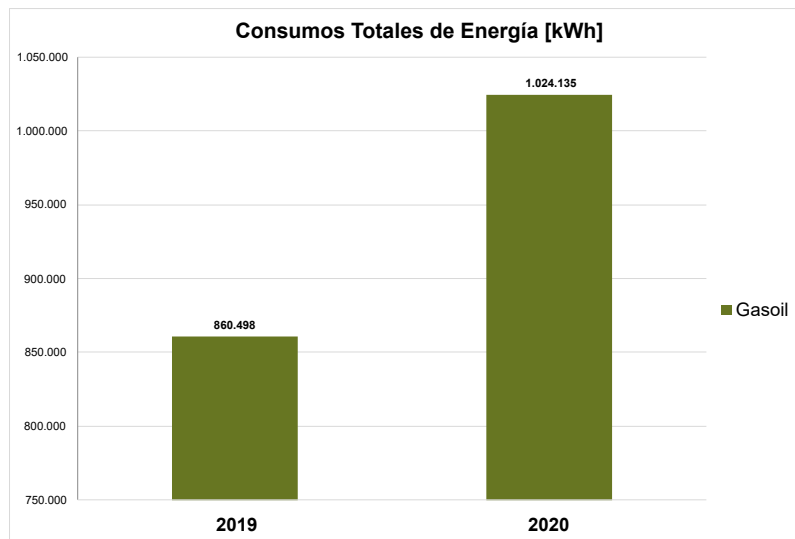
Consumo energético fuera de la organización

302- 2

Se considera el consumo energético por parte del transporte tercerizado en el abastecimiento de la materia prima y distribución de los productos terminados, ya que contribuye significativamente al consumo energético total previsto por la organización para afuera de la misma.

Consumo de fuentes no renovables	Consumo total por tipo de combustible	
	Ene. 2019 - Dic. 2019	Ene. 2020 - Dic. 2020
PERÍODO		
Gasoil	860.498 kWh	1.024.135 kWh

*** Conversión:**
1 litro de gasoil = 10,65 kWh



Nota:

- Los consumos de gasoil fuera de la organización representan un 20% y un 58% más respectivamente del total de consumos dentro de la organización [kWh].
- Si bien el aumento en los km totales recorridos fue de un 6,2% más, el consumo de combustible creció un 19%, replicando también los kg de CO2 generados. El motivo de este incremento fue una baja eficiencia en los km recorridos vs. los litros consumidos de la flota.

Intensidad energética

302- 3

La cantidad de unidades fabricadas ha ido disminuyendo en los últimos años debido a una reducción en la demanda, y se profundizó con la pandemia del Covid-19 el último año. Por lo tanto, la intensidad energética ha aumentado como consecuencia del encendido de los equipos mínimos para el funcionamiento de la planta. Como ejemplo de lo mencionado, el 52,8% del consumo total de la planta se encuentra representado por el compresor central y las soldadoras, que son vitales para el proceso productivo.

El uso de fuentes de energía no renovables se constituye en un impacto negativo significativo, tanto por el agotamiento de estos recursos, como por la generación de gases de efecto invernadero derivados por la quema de los mismos.

En Serrano, la gestión de estos impactos se realiza a través de acciones tendientes a la reducción del consumo energético.

Enero 2019 a diciembre 2019

$$\text{Intensidad energética} = \frac{547.383 \text{ [kWh]} + 150.813 \text{ [kWh]}}{67.326 \text{ [unidades]}} = 10,37$$

Enero 2020 a diciembre 2020

$$\text{Intensidad energética} = \frac{508.594 \text{ [kWh]} + 128.175 \text{ [kWh]}}{44.671 \text{ [unidades]}} = 14,26$$



EMISIONES GEI

103-1/ 103-2/ 103-3/ 305-1/ 305-2/ 305-3/ 305-4

La gestión de las emisiones gaseosas directas e indirectas a los procesos productivos (incluyendo las de gases de efecto invernadero-GEI), se basa en su monitoreo, control e implementación de medidas/iniciativas para su reducción. Para ello, calculamos e informamos anualmente los valores de emisiones de gases de efecto invernadero en relación a nuestra producción. La metodología tiene en cuenta las emisiones directas y las emisiones indirectas que proponen los Estándares GRI.

El siguiente gráfico presenta información sobre las emisiones de gases de efecto invernadero (alcance 1, 2 y 3) en Kg de dióxido de carbono, equivalentes para el año 2017 y 2018.



De acuerdo a los Estándares GRI, una de las metodologías utilizadas para el cálculo de las emisiones directas de GEI (alcance 1), emisiones indirectas de GEI (alcance 2), y otras emisiones indirectas (alcance 3), consiste en tener como referencia criterios publicados, como factores de emisión y tasas de PCG (Potencial de Calentamiento Global). Por lo tanto, en nuestro caso, para el consumo de combustibles, consideramos lo definido en base a la Metodología del IPCC (Grupo Intergubernamental de Expertos sobre Cambio Climático) 2006 y la huella de carbono del argentino promedio, de acuerdo a la Secretaría de Ambiente y Desarrollo Sustentable de la Nación, 2008 :

$$2,37 \frac{\text{Kg CO}_2}{\text{litros}} \text{ (nafta)} \qquad 2,77 \frac{\text{Kg CO}_2}{\text{litros}} \text{ (gasoil)}$$

Por otro lado, en relación a las emisiones indirectas (alcance 2), se utilizará lo definido por el Ministerio de Energía y Minería de la Nación :

$$0,4679 \frac{\text{Kg CO}_2}{\text{kWh}}$$

Emisiones directas de GEI (alcance 1), indirectas de GEI al generar energía (alcance 2) y otras emisiones indirectas de GEI (alcance 3)

	2018	2019
Gas propano	74.413	56.839
Gasoil	3.154	2.202
Nafta	1.121	1.250
Electricidad	73.324	62.293
Gasoil	223.810	266.371

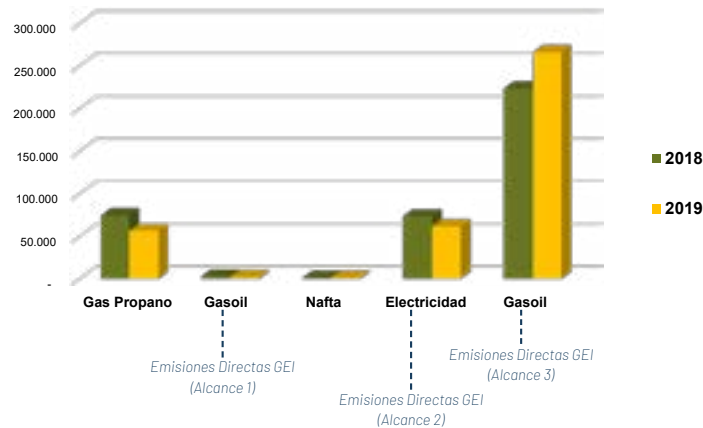
¹ Directrices del IPCC (Grupo Intergubernamental de Expertos sobre Cambio Climático) 2006 Volumen 2 - Capítulo 3: Combustión móvil (cuadros 3.2.1. y 3.2.2).

² Secretaría de Ambiente y Desarrollo Sustentable - La Huella de Carbono del Argentino Promedio - Junio / 2008 - <https://www.cba.gov.ar/wp-content/4p96humuzp/2015/07/Documento-Base-Cambio-Clim%C3%A1tico-1.pdf>

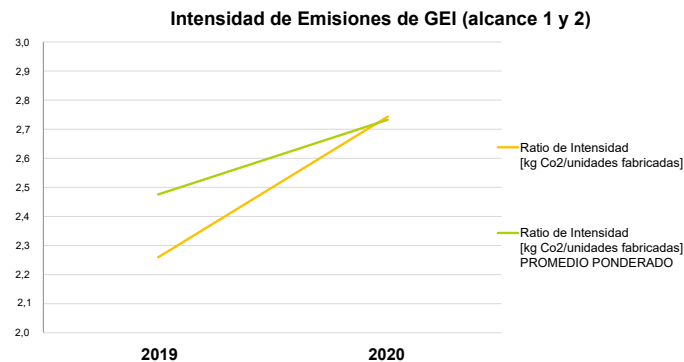
³ Ministerio de Energía y Minería. Secretaría de Energía Eléctrica - Septiembre/2019 - Cálculo del Factor de Emisión de CO2 de la Red Argentina de Energía Eléctrica- <http://datos.minem.gob.ar/dataset/calculo-del-factor-de-emision-de-co2-de-la-red-argentina-de-energia-electrica>



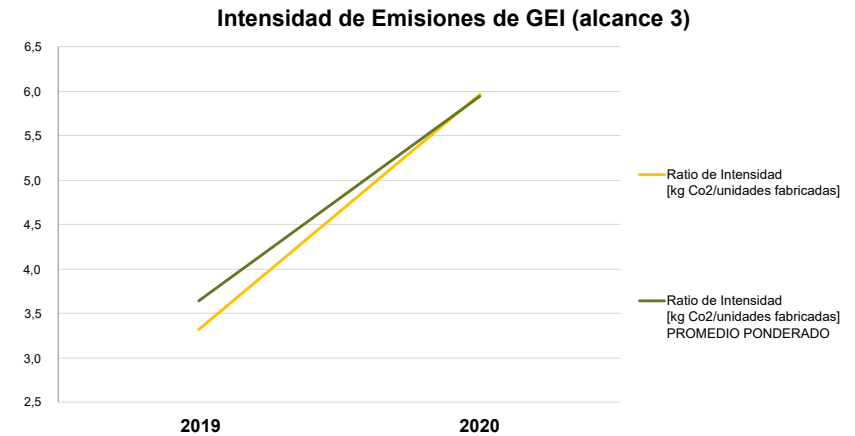
Emisiones de CO2
[unidades:Kg de CO2 eq]



Intensidad de emisiones GEI (Alcance 1 y 2)		
	2018	2019
Gas propano	74.413	56.839
Electricidad	73.324	62.293
Gasoil	3.154	2.202
Nafta	1.121	1.250
TOTAL	152.012	122.584
Ratio de Intensidad [kg Co2/unidades fabricadas]	2,3	2,7
Ratio de Intensidad [kg Co2/unidades fabricadas] PROMEDIO PONDERADO	2,5	2,7



Intensidad de emisiones GEI (Alcance 3)		
	2018	2019
Gasoil	223.810	266.371
Ratio de Intensidad [kg Co2/unidades fabricadas]	3,3	6,0
Ratio de Intensidad [kg Co2/unidades fabricadas] PROMEDIO PONDERADO	3,6	5,9



Se puede apreciar el aumento de los ratios de intensidad de emisiones, tanto para el alcance 1 y 2, como para el alcance 3. En los dos primeros casos responden a una disminución de las unidades fabricadas en relación a las emisiones de GEI, debido a la baja disponibilidad de mano de obra, producto del aislamiento de los grupos de riesgo y del aislamiento preventivo por la pandemia. Además, no hubo una demanda constante y se incorporaron nuevos productos respondiendo al contexto actual (bajo uso de capacidad instalada).

Respecto a las emisiones directas de GEI en el transporte de vehículos propiedad de la organización, considerando la mejora en la programación de la logística interna, hubo una disminución en el consumo de Gasoil en concordancia con la disminución en las unidades fabricadas en este último año (30%). Por otro lado, el consumo de nafta se incrementó producto de la inclusión de la actividad: despacho de producto terminado de salón de ventas (producto de las restricciones por el contexto de la pandemia-incremento del 11%).

Capacitaciones y simulacros ambientales

A través de instancias de capacitación, Serrano brinda a sus colaboradores herramientas para el desarrollo de competencias que les permitan fortalecer la conciencia ambiental, adquirir conocimientos respecto a los requisitos del SGI y responder ante situaciones de emergencia que impliquen riesgos ambientales. Estos espacios de formación son parte del Plan Anual de Capacitación de la firma.

Capacitaciones 2019 - 2020

	2018	2019
<i>Preparación y procedimiento de respuesta ante emergencia: derrame de líquidos (inflamables y no inflamables)</i>	X	X
<i>Aspectos ambientales significativos</i>		X
<i>Gestión de residuos especiales</i>		X
<i>Clasificación y segregación de residuos</i>	X	X

Con el objetivo de evaluar la eficacia de las capacitaciones impartidas en materia de respuesta ante emergencias, se programa anualmente la realización de simulacros en distintos sectores de la planta.

Cumplimiento ambiental

103-1/ 103-2/ 103-3

La gestión de los requisitos legales ambientales forma parte de los procedimientos generales del Sistema de Gestión Integral. El Representante de la Dirección realiza la consulta de la legislación que pudiera aplicarse a los Aspectos Ambientales de la empresa, accediendo a las fuentes oficiales de legislación. En caso de considerarlo necesario, se consultará al asesor legal.

Así, se determinan para cada uno de los aspectos ambientales sus respectivos requisitos legales, identificando cuáles son los artículos aplicables, la autoridad de aplicación y las sanciones aplicables por el no cumplimiento. También se tienen en cuenta otros requisitos que no sean legales, pero a los que la organización haya suscripto, como por ejemplo: acuerdos con clientes, requisitos de asociaciones empresarias, acuerdos con grupos de la comunidad u otras organizaciones, etc.

La identificación de los requisitos aplicables se registra en la Matriz de Requisitos Legales. Este registro posee también un sector destinado a la verificación de control del cumplimiento de los requisitos identificados y su próxima fecha de evaluación.

El Representante de la Dirección evalúa, al menos anualmente, el cumplimiento con la legislación aplicable y otros requisitos que se suscriban, o con la frecuencia establecida para las obligaciones definidas en la legislación y otros requisitos suscriptos de la forma con la que se demuestra dicho cumplimiento. También se efectúan nuevas evaluaciones cuando se realizan obras o modificaciones a los procesos que tengan algún tipo de impacto ambiental.



NUESTROS PROGRESOS 2020

Avance en el cumplimiento de objetivos para 2019

- *ALCANZAR EL 100% DE LUMINARIAS LED EN PLANTA - se comple el objetivo con un nivel del 96%.*
- *REALIZAR LA IMPLEMENTACIÓN DEL EVAPORADOR DE EFLUENTES EN REEMPLAZO A LA PLANTA DE TRATAMIENTO ACTUAL - debido al contexto de pandemia, quedó suspendido.*
- *DESARROLLAR NUEVA LÍNEA DE PRODUCTOS DE OFICINA SUSTENTABLES - se fabricaron varios prototipos de escritorios de oficina, definiéndose un prototipo con placa reciclada y estructura metálica, considerando la estabilidad del conjunto.*
- *REDUCIR LA GENERACIÓN DE RESIDUOS SÓLIDOS URBANOS Y DE CORRIENTE Y13 - se realizó la instalación de un termotanque en el área de Carpintería, específicamente en el sector de Encolado, con el objetivo de simplificar la solidificación de la corriente Y13 y reducir el consumo de agua al lavar con agua caliente el depósito de cola de la máquina una vez finalizada la jornada laboral. Por lo tanto, la reducción de consumo de agua fue del 35% (consumo volumen de agua por año sin termotanque: 0,88 m³/ consumo volumen de agua por año con termotanque: 0,31 m³)⁴*
- *EVALUAR CONJUNTAMENTE CON EL INTI EL USO DE ASERRÍN - se consigue identificar filial del INTI para la obtención del asesoramiento (Energías Renovables y Gestión de la Energía Región Cuyo). Se recibe propuesta para el Estudio de Valorización de Materiales Biomásicos con Fines Energéticos, pero debido al contexto de pandemia actual quedó momentáneamente suspendido.*

⁴ No se especifica este consumo en el GRI 303-5, debido a que representa el 1,8% del total de agua utilizada en planta por año.



DESAFÍOS 2021

- ▣ Realizar la implementación del evaporador de efluente en reemplazo a la planta de tratamiento actual.
- ▣ Reducir la intensidad energética anual (intensidad energética ≤ 6).
- ▣ Controlar el consumo energético por reemplazo de maquinaria, teniendo en cuenta los programados para el año en curso.
- ▣ Reducir la intensidad de emisiones anual (alcance 1 y 2) - (ratio de intensidad $\leq 1,8$ - unidades fabricadas / $\leq 1,6$ unidades fabricadas promedio ponderado).
- ▣ Reducir las emisiones directas GEI en el transporte de vehículos propiedad de la organización, considerando la mejora en la programación de la logística interna (se tiene como base el año 2020, teniendo en cuenta la modificación en las condiciones producto de la pandemia).
- ▣ Implementar una app móvil para el registro de datos en planta (mantenimiento, control de eficiencias y producto no conforme) para la reducción del uso de papel.
- ▣ Realizar en conjunto con el Programa de Capacitación Ambiental anual, un taller con el personal de planta, para el aporte de ideas en pos de la reducción en la generación de residuos.
- ▣ Realizar un estudio de valorización de materiales biomásicos con fines energéticos a través del INTI.



ÍNDICE DE CONTENIDO ESTÁNDARES GRI - COP- ODS



Estándares GRI	Principios Pacto Global de Naciones Unidas/ ODS	Capítulo / Observaciones
CONTENIDOS GENERALES		
102-1 Nombre de la organización		Capítulo 1
102-2 Actividades, marcas, productos y servicios		Capítulo 1
102-3 Ubicación de la sede central		Capítulo 1
102-4 Ubicación de las operaciones		Las operaciones más significativas o relevantes para los temas tratados en el informe se llevan a cabo en Argentina.
102-5 Propiedad y forma jurídica		Serrano en su forma jurídica es una Sociedad Anónima.
102-6 Mercados servidos		Capítulo 1
102-7 Tamaño de la organización		Capítulo 1
102-8 Información sobre empleados y otros trabajadores	Principio 6 ODS 8	Capítulo 3
102-9 Describa la cadena de suministro de la organización		Capítulo 1
102-10 Cambios significativos en la organización y su cadena de suministro		No hubo cambios significativos en el tamaño, estructura, propiedad o cadena de suministro de la organización.
102-11 Principio o enfoque de precaución	Principio 7	Capítulo 1/ Capítulo 4
102-12 Iniciativas externas		Capítulo 1
102-13 Afiliación a asociaciones		Capítulo 1
102-14 Declaración de altos ejecutivos responsables de la toma de decisiones		Carta del presidente
102-16 Valores, estándares y normas de la organización	Principio 10 ODS 16	Capítulo 1
102-18 Estructura de Gobernanza		Capítulo 1
102-40 Lista de grupos de interés		Capítulo 2

Estándares GRI	Principios Pacto Global de Naciones Unidas/ ODS	Capítulo / Observaciones
102-41 Acuerdos de negociación colectiva	Principio 3 ODS 8	Capítulo 3
102-42 Identificación y selección de grupos de interés		Capítulo 2
102-43 Enfoque para la participación de los grupos de interés		Capítulo 2
102-44 Temas y preocupaciones clave mencionados		Capítulo 2
102-45 Entidades incluidas en los estados financieros consolidados		No Procede.
102-46 Definición de los contenidos de los informes y las Coberturas del tema		Capítulo 2
102-47 Lista de temas materiales		Capítulo 2
102-48 Reexpresión de la información		Con respecto al reporte anterior no existe reexpresión significativa de la información.
102-49 Cambios en la elaboración de informes		Capítulo 2
102-50 Periodo objeto de la memoria		Capítulo 2
102-51 Fecha del último informe		Capítulo 2
102-52 Ciclo de elaboración de informes		El ciclo de elaboración de informes es anual, no obstante ello, por situaciones de fuerza mayor el presente reporte corresponde a los dos últimos años.
102-53 Punto de contacto para preguntas sobre el informe		Capítulo 2
102-54 Declaración de elaboración del informe de conformidad con los estándares GRI		Portada/ Capítulo 2
102-55 Indicadores GRI		Índice de Contenido Estándares GRI - COP-ODS

Estándares GRI	Principios Pacto Global de Naciones Unidas/ ODS	Capítulo / Observaciones
102-56 Verificación externa		Información no disponible
ASPECTOS ECONÓMICOS		
201- Desempeño económico		
103-1 Explicación del tema material y su Cobertura		Capítulo 1
103-2 El enfoque de gestión y sus componentes		Capítulo 1
103-3 Evaluación del enfoque de gestión		Capítulo 1
201-1 Valor económico directo generado y distribuido	ODS 8 ODS 9	Capítulo 1
201-4 Asistencia financiera recibida del gobierno		No se ha recibido ningún tipo de asistencia financiera.
205-Anticorrupción		
103-1 Explicación del tema material y su Cobertura		Capítulo 1
103-2 El enfoque de gestión y sus componentes		Capítulo 1
103-3 Evaluación del enfoque de gestión		Capítulo 1
205-3 Casos de corrupción confirmados y medidas tomadas	Principio 10 ODS16	No se registraron casos de corrupción.
ASPECTOS AMBIENTALES		
301- Materiales		
103-1 Explicación del tema material y su Cobertura		Capítulo 4
103-2 El enfoque de gestión y sus componentes		Capítulo 4
103-3 Evaluación del enfoque de gestión		Capítulo 4

Estándares GRI	Principios Pacto Global de Naciones Unidas/ ODS	Capítulo / Observaciones
301-1 Materiales utilizados por peso o volumen	Principios 7, 8 y 9 ODS 8 ODS 12 ODS 13	Capítulo 4
301-2 Insumos reciclados		Capítulo 4
301-3 Productos reutilizados y materiales de envasado		La empresa por el momento no posee una logística para la recuperación de productos y materiales de envasado.
302- Energía		
103-1 Explicación del tema material y su Cobertura		Capítulo 4
103-2 El enfoque de gestión y sus componentes		Capítulo 4
103-3 Evaluación del enfoque de gestión		Capítulo 4
302-1 Consumo energético dentro de la organización	Principios 7 y 8 ODS 8 ODS 12 ODS 13	Capítulo 4
302-2 Consumo energético externo		Capítulo 4
302-3 Intensidad Energética		Capítulo 4
302-4 Reducción del consumo energético		Si bien existen desafíos vinculados a la reducción de consumo energético y reducción de los requerimientos energéticos de productos y servicios, no existen indicadores relacionados en forma directa a estas reducciones. Por lo tanto, a partir del año 2021, se planteará por cada desafío 2020 un indicador para la correspondiente medición.
302-5 Reducciones de los requisitos energéticos de los productos y servicios		
303- Agua		
103-1 Explicación del tema material y su Cobertura		Capítulo 4
103-2 El enfoque de gestión y sus componentes		Capítulo 4
103-3 Evaluación del enfoque de gestión		Capítulo 4

Estándares GRI	Principios Pacto Global de Naciones Unidas/ ODS	Capítulo / Observaciones
303-1 Interacción con el agua como recurso compartido	Principios 7, 8 y 9 ODS 8 ODS 12 ODS 13	Capítulo 4
303-2 Gestión de los impactos relacionados con los vertidos de agua		No procede.
303-3 Extracción de agua		No procede.
303-4 Vertido de agua		No procede.
303-5 Consumo de agua		Capítulo 4
305- Emisiones		
103-1 Explicación del tema material y su Cobertura		Capítulo 4
103-2 El enfoque de gestión y sus componentes		Capítulo 4
103-3 Evaluación del enfoque de gestión		Capítulo 4
305-1 Emisiones directas de Gases de Efecto Invernadero (Alcance 1)	Principios 7 y 8 ODS 8 ODS 12 ODS 13	Capítulo 4
305-2 Emisiones indirectas de Gases de Efecto Invernadero al generar energía (Alcance 2)		Capítulo 4
305-3 Otras emisiones indirectas de Gases de Efecto Invernadero (Alcance 3)		Capítulo 4
305-4 Intensidad de las emisiones de GEI		Capítulo 4
305-5 Reducción de las emisiones de GEI		Si bien existen desafíos vinculados a la reducción de las emisiones de GEI, no existen indicadores relacionados en forma directa a estas reducciones. Por lo tanto, a partir del año 2021, se planteará por cada desafío 2020 un indicador para la correspondiente medición.

Estándares GRI	Principios Pacto Global de Naciones Unidas/ ODS	Capítulo / Observaciones
306- Efluentes y Residuos		
103-1 Explicación del tema material y su Cobertura		Capítulo 4
103-2 El enfoque de gestión y sus componentes		Capítulo 4
103-3 Evaluación del enfoque de gestión		Capítulo 4
306-1 Vertido de aguas en función de su calidad y destino	Principios 7 y 8 ODS 6 ODS 8 ODS 12 ODS 13	No procede.
306-2 Residuos por tipo y método de eliminación		Capítulo 4
306-3 Derrames significativos		No procede.
306-4 Transporte de residuos peligrosos		Capítulo 4
306-5 Cuerpos de agua afectados por vertidos de agua y/o escorrentías		No procede.
307- Cumplimiento Ambiental		
103-1 Explicación del tema material y su Cobertura	Principios 7, 8 y 9 ODS 8 ODS 12 ODS 13	Capítulo 4
103-2 El enfoque de gestión y sus componentes		Capítulo 4
103-3 Evaluación del enfoque de gestión		Capítulo 4
307- 1 Incumplimiento de las leyes y regulaciones ambientales		No se han percibido sanciones por incumplimiento de la normativa ambiental en el período reportado.
ASPECTOS SOCIALES		
401- Empleo		
103-1 Explicación del tema material y su Cobertura		Capítulo 3
103-2 El enfoque de gestión y sus componentes		Capítulo 3
103-3 Evaluación del enfoque de gestión		Capítulo 3



Estándares GRI	Principios Pacto Global de Naciones Unidas/ ODS	Capítulo / Observaciones
401-1 Nuevas contrataciones de empleados y rotación de personal		Capítulo 3
401-2 Prestaciones para los empleados a tiempo completo que no se dan a los empleados a tiempo parcial o temporales	Principio 6 ODS 8	En Serrano S.A. y como política interna de la empresa, a todos los empleados, sin diferenciar modalidades de contratación, se les otorga por igual todas las prestaciones establecidas por las leyes laborales vigentes como así también todos aquellos beneficios tanto dinerarios como en especie que pueda llegar a fijar la empresa en ocasiones puntuales.
401-3 Permiso parental		Se ha producido el 100% de regreso del personal por permiso parental durante 2019. Por su parte, durante 2020 no se han producido permisos parentales.
403- Salud y Seguridad en el Trabajo		
103-1 Explicación del tema material y su Cobertura		Capítulo 3
103-2 El enfoque de gestión y sus componentes	ODS 4 ODS 8	Capítulo 3
103-3 Evaluación del enfoque de gestión		Capítulo 3
403-5 Formación de trabajadores sobre salud y seguridad en el trabajo		Capítulo 3
403-9 Lesiones por accidente laboral		Capítulo 3
404-Formación y enseñanza		
103-1 Explicación del tema material y su Cobertura		Capítulo 3
103-2 El enfoque de gestión y sus componentes	ODS 4 ODS 8	Capítulo 3
103-3 Evaluación del enfoque de gestión		Capítulo 3

Estándares GRI	Principios Pacto Global de Naciones Unidas/ ODS	Capítulo / Observaciones
405-Diversidad e igualdad de oportunidades		
103-1 Explicación del tema material y su Cobertura	Principio 6 ODS 8	Capítulo 3
103-2 El enfoque de gestión y sus componentes		Capítulo 3
103-3 Evaluación del enfoque de gestión		Capítulo 3
405-1 Diversidad en órganos de gobierno y empleados		En los órganos de gobierno de la organización, el 50% lo constituye personal femenino y el 100% pertenece a la franja etaria entre 30 y 50 años. En relación a los empleados por categoría laboral, el 11% lo conforma el personal femenino y los grupos de edad se distribuyen: 17% tiene menos de 30 años, 67% tienen entre 30 y 50 años y 16% poseen más de 50 años.
405-2 Ratio del salario base y de la remuneración de mujeres frente a hombres		No se establecen diferencias salariales por género.
406-No discriminación		
103-1 Explicación del tema material y su Cobertura	ODS 8	Capítulo 3
103-2 El enfoque de gestión y sus componentes		Capítulo 3
103-3 Evaluación del enfoque de gestión		Capítulo 3
406-1 Casos de discriminación y acciones correctivas emprendidas		No se registraron.
413-Comunidades locales		
103-1 Explicación del tema material y su Cobertura		Capítulo 3
103-2 El enfoque de gestión y sus componentes		Capítulo 3
103-3 Evaluación del enfoque de gestión		Capítulo 3

Conozca más sobre nosotros en:

www.serranosaoficial.com

Tu opinión nos interesa

Te invitamos a enviar tus comentarios y sugerencias sobre nuestro 3° Reporte de Sostenibilidad 2019-2020. Podés escribirnos un correo electrónico a la siguiente casilla: info@serranosaoficial.com

Elaboración del Reporte de Sostenibilidad

Publicado en Marzo de 2021

Coordinación General

Dirección

Responsable de Responsabilidad Social Empresaria
Referente de RSE Y CH

Equipo colaborador

Responsable de Planificación y Control de la Producción
Analista de Planificación y Control de la Producción
Auxiliar de Producción
Responsable de Administración de RRHH
Asistente Contable Administrativo
Asesor en Salud y Seguridad Ocupacional

Arte, diseño y fotografía:

Innovar - Comunicación e Imagen

Formato:

Este Reporte de Sostenibilidad 2019-2020 se presenta a los lectores en formato digital, disponible en nuestras redes sociales y sitio web.

Distribución:

Gratuita y de alcance a todos los grupos de interés que lo requieran.

Acceso: el documento en formato electrónico y en su versión on-line, se encuentra disponible en: www.serranosaoficial.com. Asimismo, se encuentra disponible en el sitio web del Pacto Global de Naciones Unidas: www.unglobalcompact.org

Agradecimientos:

Queremos agradecer y destacar la colaboración de los empleados de las distintas áreas de Serrano S.A. para la elaboración de este documento. Sus comentarios, devoluciones e involucramiento en el proceso, nos ayudan a mejorar año a año.

Nuestros Reportes anteriores:





SERRANO

Ruta Nacional N° 38 y Ruta Provincial N° 5- La Rioja. La Rioja, Argentina.

Tel (Fax) +549 380- 4431553

www.serranosaoficial.com

[twitter: @serranosaprensa](https://twitter.com/serranosaprensa)

[facebook: Serrano S.A. Ventas](https://facebook.com/Serrano.S.A.Ventas)

[instagram: @serrano_s.a](https://instagram.com/serrano_s.a)